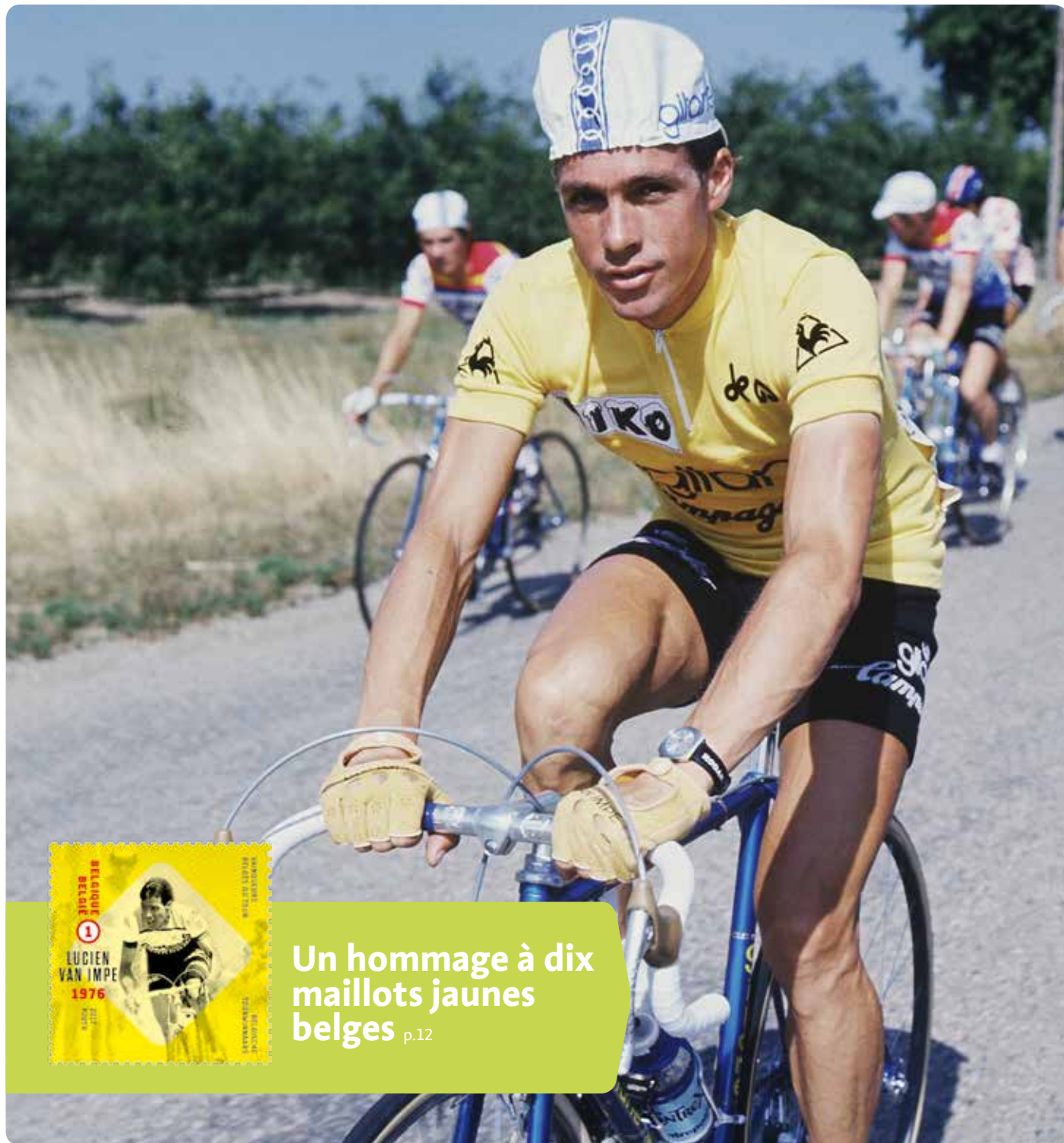




2-2017 F

PHILANews

LE MAGAZINE DES PASSIONNÉS DE TIMBRES-POSTE



Un hommage à dix
maillots jaunes
belges p.12



Quels thèmes voulez-vous voir sur les timbres-poste en 2019 ?

Comme les années précédentes, bpost lance un appel aux philatélistes pour composer sa collection de timbres-poste 2019. Vous pensez à un événement, un lieu, une occasion particulière ou un anniversaire qui mérite selon vous de faire l'objet d'une émission spéciale ? N'hésitez pas à vous manifester, nous recherchons encore des suggestions intéressantes pour compléter notre collection. Envoyez-nous votre proposition motivée et peut-être pourrez-vous ajouter à votre collection en 2019 une émission que vous aurez vous-même proposée. Une opportunité unique ! Envoyez vos suggestions avant le 1^{er} novembre 2017 à l'adresse suivante : Peter De Fré, bpost Philately & Stamps Printing, Egide Walschaertsstraat 1b, 2800 Mechelen ou par e-mail à peter.defre@bpost.be



Vous avez la parole

Philanews est un magazine réalisé par et pour ses lecteurs. bpost se réjouit donc des suggestions qui lui sont déjà parvenues. Vous avez d'autres commentaires intéressants à nous faire **concernant ce magazine** ? Faites-le-nous savoir : envoyez une lettre à bpost, Philately & Stamps Printing, à l'attention de Muriel Vanbattel, Centre Monnaie, 5^e étage, 1000 Bruxelles ou un e-mail à philanews@bpost.be. De cette façon, nous pourrions améliorer cette publication afin qu'elle réponde mieux encore à vos attentes. Merci d'avance.

Pour toute autre question concernant la philatélie en général, veuillez vous adresser directement au service clientèle Philately & Stamps Printing de bpost, par téléphone au + 32 2 278 50 70 ou par e-mail à philately@bpost.be.

Contenu

Événements.....	3 & 16
Les places de la ville d'Eupen	4
500 ans de Réforme	6
La Belgique qui gagne.....	8
Timbres-poste thématiques	10
La Belgique se pare de jaune.....	12
Le château belge	14
Produits.....	17
Calendrier	18
Le collectionneur.....	19

Vous trouverez le bon de commande au centre de ce magazine.



Heures d'ouverture 2017

Le **Contact Center** est joignable chaque jour ouvrable de 9h à 12h15 et de 14h à 17h.

Quant à l'eShop, il reste ouvert 24h/24.

En 2017, la **Philaboutique de Malines** sera ouverte les jeudis 15/06, 24/08 et 26/10, de 10h à 12h30. **Adresse** : Egide Walschaertsstraat 1b, 2800 Malines.

La **Philaboutique de Bruxelles** est ouverte les lundis, mardis et vendredis de 10h à 13h et de 14h à 17h. **Adresse** : Boulevard Anspach 1, 1000 Bruxelles.

Du 17/07 au 17/08 inclus, la Philaboutique de Bruxelles sera fermée.

Le 7 juillet 2017, le **Contact Center** et la **Philaboutique de Bruxelles** seront fermés en raison du **b.surprised day** à Malines.

Photo de couverture : © Belga Image

SERVICE CLIENTÈLE

Adresse : bpost, Philately & Stamps Printing
E. Walschaertsstraat 1b
2800 Mechelen

Tél. : +32 2 278 50 70

Fax : +32 2 276 51 00

E-mail : philately@bpost.be

Web : www.philately.bpost.be

Aucune partie de cette édition ne peut être copiée, enregistrée dans une base de données automatisée et/ou rendue publique sous quelque forme ou de quelque manière que ce soit sans l'accord écrit préalable de l'éditeur Philately & Stamps Printing.



Philately & Stamps Printing n'est pas responsable des offres proposées par des tiers et ne pourra donc pas être mis en cause en cas de litige. Offres valables dans la limite des stocks disponibles et sous réserve d'erreurs. Les prix des valeurs postales peuvent être adaptés, mais les timbres-poste achetés restent utilisables aux tarifs affichés. Les illustrations du Philanews sont publiées sous réserve d'adaptations.

De l'espoir et des gaffes à Tourinnes-Saint-Lambert

Pour la première prévente de 2017, Philanews s'est rendu en Brabant wallon. Deux émissions limitées et un nouveau timbre destiné aux envois recommandés y étaient présentés, en présence du photographe de la nature André Buzin et de la graphiste de bpost Myriam Voz.

Cette prévente a été organisée dans la salle Le Fenil, à Tourinnes-Saint-Lambert. Patrick Vandegoor et Franz Bertand (photo 1), respectivement présidents des clubs philatéliques d'Ottignies et de Perwez, ont veillé au bon déroulement de l'événement. « Joe Dassin s'est produit dans cette salle dans les années '70. Et je m'y suis marié aussi », raconte Franz. « Les émissions présentées ici sont accueillies avec beaucoup d'enthousiasme. Mais les grands points d'attraction sont surtout Gaston Lagaffe et la nouvelle création d'André Buzin. » Spécialement pour l'occasion, les clubs eux-mêmes ont fait réaliser des cadeaux pour les collectionneurs, signés par Stéphane de Longrée, qui était sur les bancs de l'école avec Franquin, le dessinateur de Gaston Lagaffe. Les collectionneurs qui ont acheté toutes les émissions ce jour-là se sont vu offrir un cadeau philatélique spécial, avec les illustrations de toutes les émissions du jour. Chacune des cinq préventes de 2017 a son propre feuillet spécial.

Philippe Thirion (photo 2) se présente pour acheter les émissions du jour. « Ma femme et moi

venons de Liège. Nous avons pris une journée pour nous et elle commence ici, à Tourinnes-Saint-Lambert. Je suis venu spécialement pour la nouvelle émission pour envois recommandés. Les autres timbres, je les reçois de toute façon via le club. Au départ, je collectionnais les pièces de monnaie mais les timbres-poste sont beaucoup plus polyvalents. Ils permettent de faire davantage de choses. »

Bjorn Engels (39) (photo 3) a commencé à collectionner des timbres-poste en 1995. « Un ami à moi en collectionnait et je me suis pris au jeu aussi. Entretemps, je m'intéresse un peu à tout, avec une prédilection pour Tintin. C'est pour cela qu'aujourd'hui, mes préférés sont les timbres de Gaston Lagaffe. Je vais les coller sur des enveloppes, 2 grandes et 1 petite, et je vais les faire oblitérer. »

Mais Tourinnes-Saint-Lambert n'a pas été la seule prévente du printemps. Le 4 mars dernier, 3 autres émissions étaient en prévente également. Vous trouverez tous les détails à ce sujet en page 16.



Unique : 2 graveurs collaborent sur un même timbre-poste bpost met « Ostbelgien » à l'honneur

émission de timbres-poste limités 6

La série « Promotion de la Philatélie » s'intéresse cette année à la partie germanophone du pays. Cinq bâtiments exceptionnels du paysage eupenois sont à l'honneur dans cette émission limitée. Tout comme ceux de Gand, qui ont fait l'objet d'une émission limitée l'an dernier, ils se situent sur les plus belles places de la ville.

Les timbres-poste ont été gravés par Guillaume Broux et Wolfgang Mauer, le graveur allemand qui avait également réalisé les émissions sur Gand et Waterloo. Toutes les photos ont été rassemblées et retravaillées de main de maître par la graphiste de bpost Myriam Voz. « J'ai adoré travailler sur cette émission », dit-elle. « J'essaie, comme chaque année, de garder une certaine uniformité de style au travers de la série. Cette fois-ci, la base était une vieille carte postale, qui a servi de fond au feuillet. Ce genre de carte postale dégage une certaine nostalgie. J'ai insufflé cette ambiance dans les photos des monuments utilisés pour les gravures. J'ai également placé les photos derrière les gravures. Le retouchage des photos a pris énormément de temps. Des échafaudages masquaient une partie de l'église Saint-Nicolas. J'ai commencé par effacer cela. Ensuite d'autres éléments qui gênaient, comme les voitures et les passants. Le but était de focaliser toute l'attention sur les bâtiments. »

1 timbre-poste, 2 graveurs

« Je ne suis encore jamais allé à Eupen », avoue Wolfgang Mauer, « mais d'après ce que j'ai vu de la ville sur photo, elle

m'a l'air tout simplement magnifique. Les gravures sont basées sur des photos. Je les ai trouvées toutes les trois difficiles à réaliser. Chaque timbre a ses difficultés. Vous voulez représenter les détails de la façon la plus minutieuse possible mais chaque bâtiment a sa particularité, ce qui fait que vous devez utiliser plusieurs techniques. » Wolfgang Mauer s'est occupé de la Maison des Marchands et du couvent des Sœurs franciscaines. Guillaume Broux s'est chargé quant à lui du Monument aux morts et de l'hôtel de ville. Les deux graveurs ont travaillé conjointement sur la représentation de l'église Saint-Nicolas, l'occasion d'admirer les différences de style entre l'un et l'autre. « J'utilise des lignes ombrées tandis que Wolfgang Mauer travaille davantage avec des points, pour un effet plus réaliste », explique Guillaume Broux. « On voit très bien les différences au niveau des tours de l'église. » « Chaque graveur a en effet un style qui lui est propre », confirme Wolfgang Mauer. « C'est cela qui rend cette émission particulièrement intéressante. Cela a été un honneur d'y participer ! Ce projet symbolise en outre l'histoire belgo-allemande de la ville d'Eupen. J'espère que ce timbre fera plaisir aux collectionneurs. »

En 1973, un timbre touristique est sorti sur la ville d'Eupen. La gravure était signée Constant Spinoy.



CODE : 30336



CODE : 30635



Wolfgang Mauer : 50 ans d'expérience dans la gravure

« Tout a commencé pour moi en 1967, lorsque je suis entré dans une petite entreprise berlinoise qui possédait un département gravure. Quelques années plus tard, je suis entré à la Bundesdruckerei, qui s'occupe de l'impression des timbres-poste et des billets. J'y ai suivi une formation de graveur pour ces petits formats. En 1984, j'ai gravé mon premier timbre-poste, à l'occasion du 100^e anniversaire du décès de Ludwig Richter, un peintre et dessinateur. Entre-temps, j'ai eu l'occasion de collaborer à trois émissions pour bpost : Waterloo, les places de Gand et aujourd'hui Eupen. »



Prévente :

Le samedi 10 juin 2017 de 10h à 15h à l'adresse suivante : Elcks-Thuys Feestzaal, Van De Weyngaertplein 13, 2180 Ekeren (Antwerpen).



Oblitération premier jour :

Le lundi 12 juin 2017 de 10h à 13h et de 14h à 17h à la Philaboutique de Bruxelles, Boulevard Anspach 1, 1000 Bruxelles.

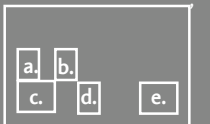
Eupen's schönste Plätze - Les places de la ville d'Eupen (Promotion de la Philatélie)

Caractéristiques :

Thème : la série de gravures consacrée aux centres-villes belges se poursuit avec ce feuillet faisant la part belle aux principales places de la capitale de la Communauté germanophone, Eupen. La taxe prélevée sur ces timbres-poste est destinée à la promotion de la philatélie.

Timbres-poste :

- a. Monument aux morts (Werthplatz) ;
- b. Couvent des Sœurs franciscaines (Marktplatz) ;
- c. Ancienne maison de marchand (Werthplatz) ;
- d. Eglise Saint-Nicolas (Marktplatz)
- e. Hôtel de Ville (Rathausplatz).



Feuillet : Eupen ville haute (ancienne carte postale)

Layout : Myriam Voz

Gravures : Guillaume Broux & Wolfgang Mauer

Valeur des timbres-poste : ①

Prix du feuillet : 7,40 € (surtaxe 5 x ①)

Format des timbres-poste :

a, b, d : 27,66 mm x 40,20 mm ; c, e : 55,32 mm x 40,20 mm

Format du feuillet : 220 mm x 155 mm

Composition du feuillet : 5 timbres-poste

Tirage : 64.893 feuillets

Papier : gommé blanc

Dentelure : 11½

Procédé d'impression : héliogravure et taille-douce combinées

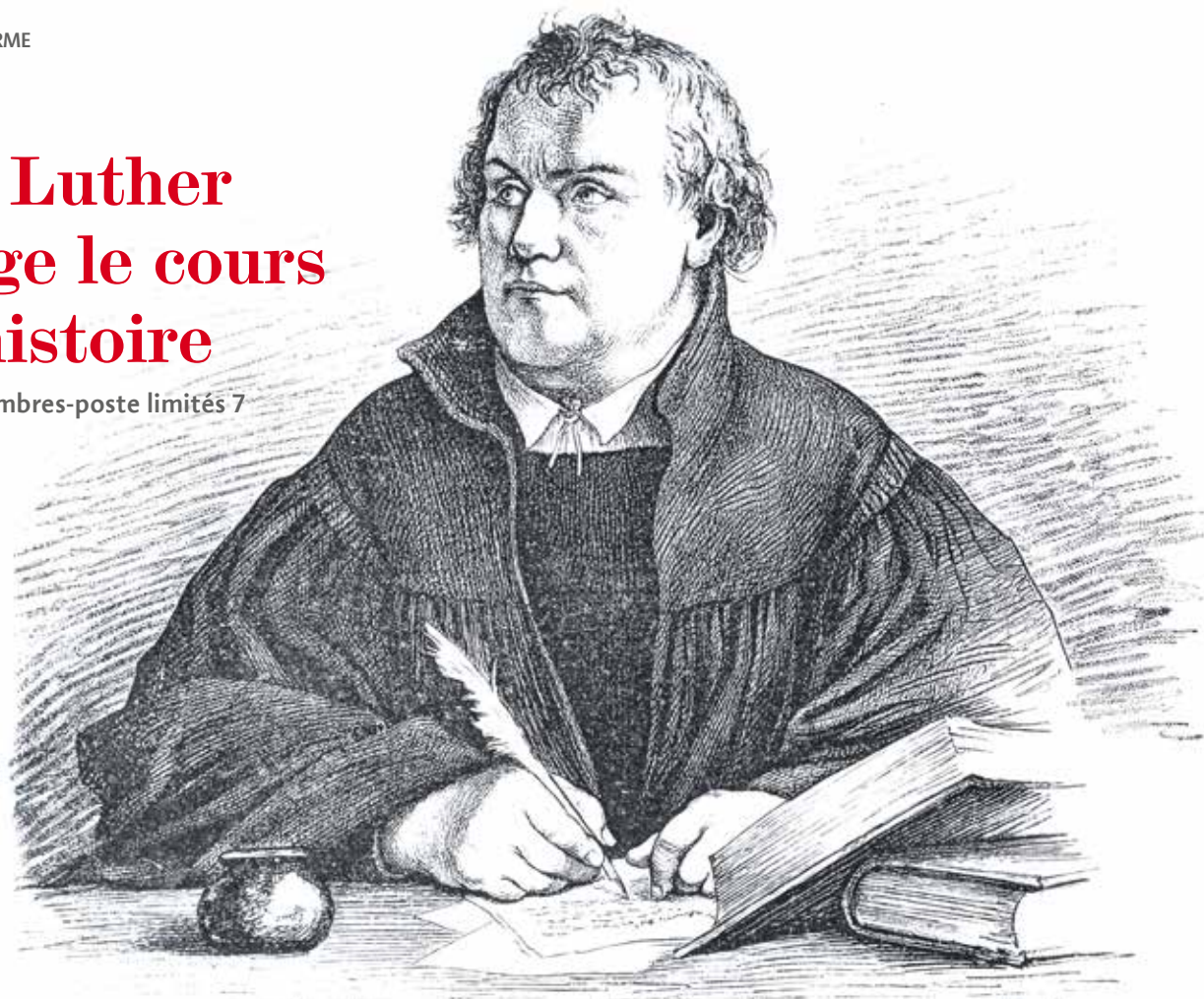
Repro - impression : bpost Philately & Stamps Printing

DATE D'ÉMISSION
{12/06/2017}

Les places de la ville d'Eupen
Code : 30336

1517, Luther change le cours de l'histoire

émission de timbres-poste limités 7



© Getty Image

L'émission philatélique historique de bpost qui célèbre les 500 ans de la Réforme protestante initiée par Luther était faite pour la designer Myriam Voz et le graveur Guillaume Broux, tous deux collaborateurs de bpost. Ils ont créé une émission dont les philatélistes peuvent se délecter.

Myriam Voz a combiné un manuscrit historique de Willem de Gortter offrant une vue panoramique sur le siège d'Anvers en 1584-1585 avec deux timbres-poste dédiés à Martin Luther. Le premier représente les portes de l'église de Wittemberg, sur lesquelles il aurait placardé ses 95 thèses, ce qui constitua l'élément déclencheur de la Réforme. Le deuxième timbre-poste est un portrait de Martin Luther réalisé par Lucas Cranach l'Ancien.

Myriam Voz : « J'affectionne tout particulièrement les émissions historiques pour

lesquelles je peux travailler avec d'anciens documents ; avec cette émission, je suis vraiment gâtée ! Sur le feuillet, j'ai détourné le manuscrit, conservé par la Bibliothèque Royale, que j'ai placé sur un arrière-plan brun foncé. J'ai tiré d'une autre page du même manuscrit les trois cavaliers calvinistes en bas à droite du feuillet. Je les ai ajoutés au feuillet, afin de donner l'impression qu'ils se trouvent devant la carte. »

Elle a positionné les deux timbres-poste au centre, en y adjoignant un bloc contenant les informations supplémentaires nécessaires. « De cette façon, les deux timbres-poste gravés, petits chefs-d'œuvre de Guillaume Broux, sont davantage mis en valeur. Les gravures sont réalisées dans des coloris bruns, en harmonie avec les teintes du manuscrit. »

Le choix d'un portrait de profil est relativement exceptionnel pour un timbre-poste, explique Guillaume Broux.

« Il est vrai que c'est le plus célèbre portrait de Luther, parce que c'est Cranach qui l'a réalisé, mais le choix de le montrer ainsi sur un timbre-poste était tout sauf évident, le caractère reconnaissable se réduisant du fait d'un si petit format. »

« Ce sont les détails fins de la porte qui la rendent agréable à regarder. J'ai ainsi essayé de faire en sorte que les textes latins au-dessus de la porte restent lisibles. »



Par le passé, bpost s'est déjà intéressé au Protestantisme en Belgique. En 1964, 3 timbres-poste ont paru, avec des gravures signées de la main de Jean de Vos. Ici : Marnix van Aldegonde (1540-1598), calviniste convaincu et homme de confiance de Guillaume d'Orange.



CODE : 30355



CODE : 30636



Prévente :

Le samedi 10 juin 2017 de 10h à 15h à l'adresse suivante : Elcks-Thuys Feestzaal, Van De Weyngaertplein 13, 2180 Ekeren (Antwerpen).



Oblitération premier jour :

Le lundi 12 juin 2017 de 10h à 13h et de 14h à 17h à la Philaboutique de Bruxelles, Boulevard Anspach 1, 1000 Bruxelles.

Un anniversaire célébré

Selon la tradition, le 31 octobre 1517, Luther aurait placardé ses 95 thèses. Le 500^{ème} anniversaire sera également fêté en Belgique à l'occasion de célébrations, de séances académiques et de nombreuses autres activités. Plus d'infos sur www.refo2017.be

500 ans de Réforme - 1517, Luther change le cours de l'histoire

Caractéristiques :

Thème : en 2017, il y a 500 ans que Martin Luther affichait ses 95 thèses sur la porte de l'église de Wittemberg, lançant par la même occasion la Réforme au sein de l'Europe. Des gravures de Luther et de la porte en question sont placées sur un arrière-fond évoquant une conséquence historique de cette mouvance particulièrement influente.

Timbres-poste :

- Porte de l'église du Château de Wittemberg (Allemagne) ;
- Martin Luther (gravure d'après un portrait de Lucas Cranach l'Ancien).

a. b.

Feuillet : manuscrit de Willem de Gortter. Vue panoramique du siège d'Anvers en 1584-85 & 3 cavaliers de la partie adverse

Layout : Myriam Voz

Gravures : Guillaume Broux

Valeur des timbres-poste : ③ EUROPE

Prix du feuillet : 6,78 €

Format des timbres-poste :

38,15 mm x 48,75 mm

Format du feuillet :

189 mm x 155 mm

Composition du feuillet : 2 timbres-poste

Tirage : 70.393 feuillets

Papier : gommé blanc

Dentelure : 11 ½

Procédé d'impression : héliogravure et taille-douce combinées

Repro - impression :

bpost Philately & Stamps Printing

DATE D'ÉMISSION

{12/06/2017}

500 ans de Réforme - 1517

Code : 30355



Albert Hustin a inventé la méthode qui permet de conserver le sang. Actuellement, les globules rouges peuvent être conservés jusqu'à 42 jours, les plaquettes, 5 jours seulement.

La Belgique qui gagne Les grandes avancées médicales au format d'un timbre-poste

Émission de timbres-poste limités 8

La Belgique gagne. Pas uniquement dans le domaine de l'enseignement qualifiant, comme l'a démontré bpost l'année dernière à travers une émission limitée, mais aussi sur le plan médical. bpost met en avant cinq avancées médicales importantes mises au point grâce aux connaissances belges.

Rassembler cinq avancées médicales très différentes sur une même émission de timbres-poste n'a pas été une sinécure pour la conceptrice Leen Depooter : « Mais j'ai toutefois pu les coucher plus rapidement sur papier que pour d'autres émissions précédemment créées pour bpost. J'ai rapidement eu le sentiment << d'être dans le bon (rires) ». Sur les timbres-poste, nous pouvons voir les avancées médicales dont des scientifiques belges ont été à la base. Imaginez-vous à quoi ressemblerait la vie sans la pilule contraceptive ou sans la possibilité de conserver du sang frais.

Tout est dans les détails

Leen Depooter : « Le choix pour la représentation d'une croix et de molécules visant à souligner l'aspect médical de cette émission, était logique. Le feuillet de timbres-poste a donc rapidement pris forme. Il a fallu chercher un peu plus pour le contenu des timbres-poste. Dans l'un de mes avant-projets, j'avais traité dans deux timbres-poste un portrait du chercheur belge. bpost a apprécié l'idée et j'ai donc intégré un portrait à chaque timbre-poste, combiné à leur avancée médicale. L'émission regorge de détails ; tout

évoquer d'une découverte sur une si petite surface n'est pas évident. En tant que designer, vous devez en premier lieu veiller à ce que le thème ressorte clairement du feuillet au premier coup d'œil. Ensuite, votre regard doit être attiré plus longuement afin de décortiquer tous les détails. »

Soyons clairs : tous les Belges représentés sur ce feuillet ne sont pas eux-mêmes à l'origine de « leur » découverte. Ils ont développé des idées ou des produits existants. Ainsi, Albert Hustin n'est pas celui qui a imaginé la transfusion sanguine. Mais il a fait en sorte que le donneur et le patient ne doivent plus se trouver dans la même pièce pour pouvoir transfuser le sang. Hustin a découvert une méthode pour conserver le sang et empêcher sa coagulation. De même, le répulsif pour les moustiques existait déjà avant qu'Alfons Vandoninck n'en fasse son « lait anti-moustique ». Il a toutefois veillé à ce que le produit soit utilisable dans la pratique en rendant son odeur moins répugnante et en améliorant son efficacité. L'histoire fut similaire pour la pilule contraceptive : Ferdinand Peeters réussit à en atténuer les effets secondaires, de sorte que toutes les femmes puissent l'utiliser. Peeters, lui-même bon père de six enfants, n'aurait jamais imaginé la révolution mondiale qu'il allait initier.



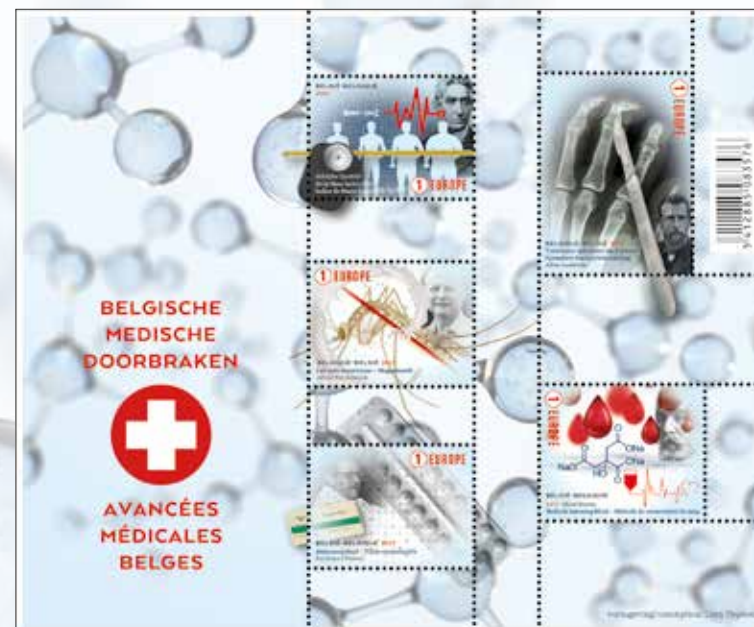
Prévente :

Le samedi 10 juin 2017 de 10h à 15h à l'adresse suivante : Elcks-Thuys Feestzaal, Van De Weyngaertplein 13, 2180 Ekeren (Antwerpen).



Oblitération premier jour :

Le lundi 12 juin 2017 de 10h à 13h et de 14h à 17h à la Philaboutique de Bruxelles, Boulevard Anspach 1, 1000 Bruxelles.



CODE : 30356



CODE : 30637

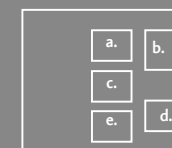
La Belgique qui gagne - Avancées médicales

Caractéristiques :

Thème : en 2016, nous donnions un coup de projecteur sur les atouts de la Belgique dans le domaine de l'enseignement (« Enseignement qualifiant »). En 2017, nous poursuivons la série « La Belgique qui gagne » en vantant les percées réussies par nos compatriotes dans le domaine médical.

Timbres-poste :

- Adolphe Quetelet : Indice de Masse Corporelle (IMC) ;
- Albin Lambotte : traitement opératoire des fractures ;
- Alfons Vandoninck : lait anti-moustiques ;
- Albert Hustin : méthode de conservation du sang ;
- Ferdinand Peeters : pilule contraceptive.



Feuillet : évocation des molécules et des atomes

Création : Leen Depooter (quod. voor de vorm.)

Valeur des timbres-poste : ① EUROPE

Prix du feuillet : 5,65 €

Format des timbres-poste : a, c, e : 40,1 mm x 30 mm ;

b : 37 mm x 49,1 mm ; d : 40,2 mm x 33,11 mm

Format du feuillet : 185 mm x 152 mm

Composition du feuillet : 5 timbres-poste

Tirage : 63.393 feuillets

Papier : gommé blanc FSC

Dentelure : 11 ½

Procédé d'impression : héliogravure

Repro - impression : bpost Philately & Stamps Printing

DATE D'ÉMISSION

{12/06/2017}

La Belgique qui gagne - Avancées médicales
Code : 30356

Des villes montrent avec fierté leurs perles architecturales

Des timbres-poste thématiques attirent l'attention des médias

Fin de l'année passée, bpost est parti à la recherche des plus jolies perles architecturales de Belgique. Pas moins de 200 photographes ont participé au concours lancé pour l'occasion. Les cinq lauréats ont été choisis en collaboration avec un panel de clients. La série Architecture belge est en vente depuis le 6 mars.

La toute nouvelle Maison du Port d'Anvers fait partie des bâtiments qui ont été retenus. Figurant désormais parmi les attractions de la ville, elle porte la signature de la célèbre architecte Zaha Hadid, décédée l'an dernier, quelques mois à peine avant l'inauguration officielle du bâtiment. La photo qui la représente a été réalisée par Tim Fisher, de Heist-op-den-Berg. Celui-ci est spécialiste des photos architecturales. « C'est fantastique d'avoir été retenu parmi autant de candidats », explique-t-il à la Gazet van Antwerpen. « Je suis très

content que ma photo puisse être vue dans toute la Belgique. Je trouve que la Maison du Port est un bâtiment magnifique. »

Coloré et de classe mondiale
Alost aussi a la chance de voir figurer sur un timbre l'un de ses plus récents bâtiments. Depuis l'an dernier, la ville a un nouvel hôtel de ville, qui frappe par sa façade ornée de petits drapeaux colorés aux couleurs de ses armoiries : rouge, blanc et jaune.

Une vieille connaissance fait aussi son retour dans cette

série thématique. L'an dernier, Guido Thomassen nous avait envoyé une photo de la sablière de Maasmechelen, qui lui avait valu une place dans la série thématique sur les paysages belges. Cette année, sa photo de la gare de Liège-Guillemins a été choisie. Créée par le célèbre architecte Santiago Calatrava, cette gare a été inaugurée en 2009. Elle est connue pour être l'une des plus belles gares au monde. Ce n'est pas la première fois d'ailleurs qu'elle figure sur un timbre-poste belge. L'an dernier, elle apparaissait déjà dans l'émission « La Belgique vue du ciel ».

Intérêt pour un riche patrimoine architectural
La photo de la Grand-Place d'Ypres est signée Joy Deprez, photographe en activité complémentaire. « Je l'ai prise le

11 novembre, jour de l'Armistice », raconte-t-elle au Krant van West-Vlaanderen. « Exceptionnellement, il n'y avait aucune voiture. Le moment idéal, donc. Je m'y suis rendue entre chien et loup, juste après le coucher du soleil. J'ai joué sur les vitesses d'obturation, ce qui fait que le ciel est bleu foncé », précise-t-elle.

Enfin, la maison communale de Schaerbeek. Le bâtiment a été inauguré officiellement en 1887, le jour de la fête nationale. Conçu par l'architecte Jules Van Ysendyck, il a été partiellement reconstruit par son fils, Maurice Van Ysendyck, après un incendie. Ce bâtiment est de style néo-Renaissance italo-flamande. Les bâtiments de style néo-Renaissance font aujourd'hui partie du patrimoine immobilier. La photo est de Hatim Kaghat.

Inaugurée l'an dernier, la Maison du Port à Anvers compte déjà parmi les perles architecturales de notre pays.



Architecture belge

Caractéristiques :

Valeur des timbres-poste : ①
Prix : 8,40 €
Layout : Kris Maes
Composition :
2 x 5 timbres-poste
Procédé
d'impression : offset
Repro - impression :
bpost Philately
& Stamps Printing

Architecture belge
Code : 30896

© Shutterstock



La gare de Liège-Guillemins est une réalisation mondialement connue de Santiago Calatrava. La nouvelle gare de Mons, actuellement en construction, a également été dessinée par lui.

© Shutterstock

Nouveaux timbres-poste thématiques Le parc animalier Pairi Daiza à l'honneur

Le 2 juin 2016, le bébé panda Tian Bao naissait au parc animalier Pairi Daiza. Ses parents, Hao Hao et Xing Hui, sont en Belgique depuis 2 ans maintenant. Mais ce n'était pas la seule naissance de l'année dernière au parc. Dans de nombreuses structures animalières de ce type, beaucoup de petits sont nés. En témoignent ces timbres-poste, représentant un girafon et un bébé zèbre.

À partir de cette série, nos timbres-poste thématiques seront plus respectueux de l'environnement ! Nous adaptons le format, qui sera 0,5 mm plus court et remplaçons l'emballage en plastique par un feuillet à deux volets.

Attention : les timbres-poste thématiques ne sont pas disponibles via abonnement. À commander séparément via l'eShop ou au moyen du bon de commande contenu dans ce magazine.



Pairi Daiza

Caractéristiques :

Valeur des timbres-poste : ①
Prix : 8,40 €
Layout : Kris Maes
Composition :
2 x 5 timbres-poste
Repro - impression :
bpost Philately
& Stamps Printing

Pairi Daiza
Code : 30907

Les 10 vainqueurs belges du Tour de France

« Un piètre grimpeur ne peut pas remporter le Tour »

Émission de timbres-poste limités 9

Le 1^{er} juillet débutera la 104^e édition du Tour de France. Quelques compatriotes s'illustreront sans doute à nouveau lors des étapes individuelles, et atteindront, on l'espère, la plus haute marche du podium. Entre-temps, cela fait 40 ans qu'un Belge n'est plus arrivé sur les Champs Élysées avec le maillot jaune sur les épaules.

« Il serait temps qu'un coureur belge remporte à nouveau le Tour », estime Lucien Van Impe, lui-même sacré en 1976. L'émission spéciale avec les 10 vainqueurs belges du Tour est pour lui une très belle initiative. « C'est un bel hommage. C'est aussi la première émission sur laquelle je figure. Les philatélistes qui collectionnent les timbres mettant en avant des sportifs me demandaient régulièrement quand sortirait un timbre à mon effigie. Je suis heureux de pouvoir dire que c'est désormais chose faite. »

Meilleur grimpeur de tous les temps
On retrouve sur le

timbre-poste une photo de Lucien Van Impe durant le prologue de Saint-Jean-de-Monts. « J'ai encore des souvenirs de chaque étape, mais pour ce qui est de celle-ci, la seule chose dont je me souviens est que nous y avons pris le départ » (rires). Il se rappelle néanmoins ce qui lui a permis de gagner le Tour. « Un piètre grimpeur ne peut pas remporter le Tour. Mes talents de grimpeur étaient mon plus grand atout de coureur. Je suis d'ailleurs fier d'avoir été désigné meilleur grimpeur de tous les temps. »

Lorsqu'on lui demande son vainqueur belge préféré du Tour, il répond sans hésiter: « Eddy, bien évidemment ! C'est le plus grand de tous les temps et cela ne changera jamais. Je ne pense pas qu'un coureur arrivera un jour à l'égal. Nous avons couru notre premier Tour ensemble, c'était en 1969. J'ai toujours eu l'impression qu'il venait d'une autre planète. »

Conception vintage

Pour la conception graphique, bpost a fait appel au designer Pieter Willems, qui met entre

autres en page le magazine « Bahamontes » consacré au cyclisme. « Outre cette atmosphère du cyclisme d'antan, on peut aussi constater un environnement graphique et typographique qui est très familier au magazine. »

Pieter a aussi intégré ces éléments vintage dans son projet pour l'émission spéciale de timbres-poste. « Rien que les photos granuleuses en noir et blanc donnent directement le ton. J'ai accentué le grain en travaillant avec une trame qui servait de filtre autour des coureurs. Les cadres avec les angles arrondis dans les timbres-poste font penser aux cartes de cyclistes à collectionner. D'un point de vue typographique, j'ai opté pour une police de caractères particulièrement en vogue dans les années 50. Les couleurs ne sont pas trop criardes. »

Cartes de fan

Il a choisi lui-même les images des 10 vainqueurs. Pieter Willems : « C'était assez difficile de trouver des images convenant pour ce petit format. Le coureur cycliste devait être reconnaissable et je souhaitais également apporter des informations supplémentaires en arrière-plan quant au contexte. Un aperçu du cadre, quelques supporters, d'autres

coureurs... Il devait en outre s'agir de photos prises pendant le Tour qu'ils ont remporté. Et c'était loin d'être évident pour les premiers vainqueurs. J'ai pu compter sur des cartes spéciales d'aficionados où l'on voyait les coureurs sur leur vélo. J'ai changé de perspective : parfois plus proche, parfois plus éloignée. Cela permet ainsi de créer de la dynamique dans la série. »

En guise d'illustration d'arrière-plan, Pieter Willems a opté pour une photo de Léon Despontin dans le Col du Galibier pendant le Tour de 1921. « Le côté héroïque du coureur solitaire m'a beaucoup parlé. On perçoit bien la grandeur du paysage. Cela me fait penser à la manière dont ma grand-mère regardait la course. Elle n'était pas fan de cyclisme, mais elle regardait car elle appréciait les paysages du Tour de France. »



CODE : 30357



CODE : 30638



En 1999, bpost a commencé la série « Le tour du 20^{ème} siècle en 80 timbres. L'un d'eux représentait Eddy Merckx.



Prévente :
Le samedi 10 juin 2017 de 10h à 15h à l'adresse suivante : Elcks-Thuys Feestzaal, Van De Weyngaertplein 13, 2180 Ekeren (Antwerpen).

Oblitération premier jour :
Le lundi 12 juin 2017 de 10h à 13h et de 14h à 17h à la Philaboutique de Bruxelles, Boulevard Anspach 1, 1000 Bruxelles.

La Belgique se pare de jaune - Les 10 vainqueurs belges du Tour de France

Caractéristiques :

Thème : le cyclisme est sans conteste un des sports les plus populaires en Belgique. Dix Belges exactement ont remporté la plus fameuse course cycliste au monde : le Tour de France. De la victoire d'Odiel Defraeye en 1912 à celle de Lucien Van Impe en 1976, toutes seront commémorées par un timbre-poste.

Timbres-poste :

- a. Odiel Defraeye (1912) ;
- b. Philippe Thys (1913, 1914 & 1920) ;
- c. Firmin Lambot (1919 & 1922) ;
- d. Léon Scieur (1921) ;
- e. Lucien Buyze (1926) ;
- f. Maurice Dewaele (1929) ;
- g. Romain Maes (1935) ;
- h. Sylvère Maes (1936 & 1939) ;
- i. Eddy Merckx (1969, 1970, 1971, 1972 & 1974) ;
- j. Lucien Van Impe (1976).

Feuillet : Léon Despontin au Col du Galibier lors du Tour de 1921.

Création : Pieter Willems (Pjotr)

Valeur des timbres-poste : ①

Prix du feuillet : 7,40 €

Format des timbres-poste :

35 mm x 35 mm

Format du feuillet :

165 mm x 200 mm

Composition du feuillet : 10 timbres-poste

Tirage : 71.193 feuillets

Papier : gommé blanc

Dentelure : 11 ½

Procédé d'impression : offset

Repro - impression : bpost Philately & Stamps Printing

DATE D'ÉMISSION
{12/06/2017}

La Belgique se pare de jaune -
Les 10 vainqueurs belges du Tour de France
Code : 30357

	a.	b.
c.	d.	e.
f.	g.	h.
i.	j.	

Le château belge

« Cinq châteaux bien réels dans un château de sable fictif »

Émission de timbres-poste limités 10

Chaque pays européen peut se targuer de posséder des châteaux témoignant de sa grandeur passée. Ensemble, ils constituent un patrimoine culturel dont nous pouvons être fiers en tant que continent. Rien d'étonnant dès lors à ce que « le château » ait été choisi par PostEurop comme thème de l'émission annuelle EUROPA.

bpost voulait représenter de manière originale l'abondance de châteaux en Belgique. D'où l'idée de « construire » un châ-

teau de sable en se basant sur 5 châteaux existants et d'ainsi concevoir le timbre EUROPA. La couche de vernis spéciale avec un effet granuleux confère une touche particulière à cette émission. Si l'on frotte son doigt dessus, on a l'impression d'effleurer du sable.

Comme une vraie photo

On doit la conception à Kris Nauwelaerts, un illustrateur de livres pour la jeunesse. C'est sa première collaboration avec bpost. Il s'est basé sur de précédents timbres-poste mettant en avant des châteaux et sur des images de châteaux. « J'ai réalisé quelques esquisses et un essai plus détaillé qui a directement plu à bpost. » Sa conception se caractérise

par un grand réalisme. « Le dessin ressemble à une photo afin de créer l'illusion d'un véritable château de sable. Alors que l'on ne pourrait pas réaliser un château de sable aussi détaillé dans la réalité. »

Jeu des perspectives

Pour Kris Nauwelaerts, le plus grand défi était de rendre les bonnes perspectives. « Les photos des châteaux qui ont servi de base ont toutes été prises dans une autre perspective. D'un point de vue technique de dessin, les perspectives ne correspondent pas tout à fait. C'est un choix délibéré au profit de la lisibilité. J'ai dessiné les éléments d'un point de vue plus ou moins élevé. »

Pour parfaire l'illusion d'un véritable château de sable, il a eu recours au clair-obscur. « Ici, la difficulté était d'obtenir la bonne longueur et la bonne taille pour les ombres. »

Photos de famille

En plus du château, la mer et la plage sont également particulièrement réalistes.

« Pour ce faire, je me suis basé sur mes propres photos de famille », rigole Kris. « Les photos m'ont aidé à obtenir le dégradé de couleurs de la plage en direction de la mer. La mer semble très réelle de par la ligne floue entre ciel et mer et l'alternance de couleur de l'eau. Pour l'ensemble, je me suis beaucoup inspiré du matériel photographique, mais le résultat final est entièrement inventé. »

En grand

Pour cette émission, Kris Maes, le designer de bpost, avait pour tâche de mettre en valeur le dessin de Kris Nauwelaerts. Kris Maes a choisi de reproduire sur le feuillet de timbres-poste le dessin qui figure sur le timbre-poste. « Je voulais qu'il apparaisse en grand pour bien faire ressortir la force du projet. Ce grand format permet de voir clairement que des éléments de châteaux existants ont été repris. Pour que l'ensemble n'apparaisse pas trop comme une répétition, j'ai placé les 5 timbres-poste dans le sable, dans la partie inférieure du feuillet. »



CODE : 30375



CODE : 30655



1. Spontin (1967)
2. Gaasbeek (1987)
3. Colonster (1985)
4. Alden Biesen (1992)
5. Antoing (1989)



Prévente :

Le samedi 10 juin 2017 de 10h à 15h à l'adresse suivante : Elcks-Thuys Feestzaal, Van De Weyngaertplein 13, 2180 Ekeren (Antwerpen).



Oblitération premier jour :

Le lundi 12 juin 2017 de 10h à 13h et de 14h à 17h à la Philaboutique de Bruxelles, Boulevard Anspach 1, 1000 Bruxelles.

Le château belge - L'émission EUROPA sur les châteaux

Caractéristiques :

Thème : en 2017, la série annuelle EUROPA est consacrée aux châteaux. bpost a opté pour un château de sable composé de détails de différents châteaux existants.
Timbres-poste : château de sable composé de détails de châteaux existants.
Feuillet : idem avec une texture de grains de sable.

Dessin : Kris Nauwelaerts

Layout : Kris Maes

Valeur des timbres-poste : ① EUROPE

Prix du feuillet : 5,65 €

Format des timbres-poste : 40 mm x 30 mm

Format du feuillet : 210 mm x 160 mm

Composition du feuillet : 5 timbres-poste

Tirage : 29.891 feuillets

Papier : gommé blanc FSC

Dentelure : 11 ½

Procédé d'impression : offset

Repro - impression :

bpost Philately & Stamps Printing

DATE D'ÉMISSION

{12/06/2017}

Le château belge

Code : 30375

Devinez de quel château il s'agit ?

Les philatélistes curieux aimeraient sans doute savoir quels éléments de quels châteaux Kris Nauwelaerts a intégrés pour réaliser son château de sable. « L'entrée principale est celle du château de Gaasbeek, la partie arrière et carrée du bâtiment provient d'Alden Biesen. L'avantage de cette forme carrée était de pouvoir l'utiliser plus facilement à l'arrière-plan en tant que forme fermée. J'ai ainsi obtenu un ensemble. Les tours proviennent de différents châteaux : la haute tour de gauche vient du château d'Antoing. À gauche, j'ai intégré la tour de Colonsster et de Spontin. Et tous les éléments visibles proviennent de châteaux authentiques. »



Bien préparés pour la prévente

La deuxième prévente de 2017, organisée à Chimay, a attiré des centaines de visiteurs. Le public n'était pas seulement intéressé par les trois émissions spéciales de bpost mais aussi par l'exposition compétitive régionale organisée par le Cercle Philatélique des Fagnes et par le concours de dessin pour les enfants des écoles primaires.

bpost a présenté trois émissions spéciales : « Bois en fleurs », « Sauvé des flammes » et « Climat perturbé ». Les collectionneurs n'ont pas hésité à parcourir de longues distances pour assister à l'événement. Comme Albert Maes (photo 1), venu de Dilsen-Stockkem, dans le Limbourg. « J'assiste à toutes les préventes en compagnie de quatre membres du club. Pour chaque émission, je prépare une feuille A4 où je donne un petit mot d'explication et où chaque timbre a sa place attitrée. J'ai par exemple tout un album où il n'y a que des créations de Kris Maes. Je trouve son travail excellent, outre le fait que je trouve comique que nous portions le même nom de famille (rires) ! »

Albert a commencé à collectionner en 1987. « Pour le plaisir, pas pour participer à des concours. J'aime bien le fait que ce soit une activité que je puisse faire seul. Je ne dois écouter personne », dit-il en souriant. « Quand je collectionne, je travaille toujours par thème. L'hiver dernier, par exemple, j'ai passé mon temps à rassembler toutes les émissions de Noël belges. Actuellement, je suis en train de terminer ma collection d'émissions d'André Buzin. Mon rêve ? Avoir un jour la collection complète des émissions belges. Aujourd'hui, j'ai une collection complète à partir de 1944. » L'émission présentée en prévente qu'il préfère est le triptyque « Climat perturbé », signé Kris Maes. « J'achète toujours les nouvelles émissions en double : une version neuve et une à oblitérer. »

Le graphiste de bpost Kris Maes s'est retrouvé en pleine conversation avec

le collectionneur Eddy Verbanck (photo 2). « Depuis que j'ai commencé à collectionner, en 1989, j'ai raté moins de 5 préventes », dit Eddy. « La toute première, c'était à Sint-Niklaas », se souvient-il. Au fil des ans, Eddy a monté une double collection, belge et norvégienne. « J'ai tous les timbres belges neufs depuis 1959. J'ai choisi la Norvège aussi parce que nous y sommes allés en vacances un jour et que j'en suis tombé amoureux. Aujourd'hui, j'ai un abonnement aux émissions norvégiennes. »

Jeunes talents de dessinateur

Le Cercle Philatélique des Fagnes organisait simultanément une exposition compétitive régionale Hainaut-Namur. Jean-Paul Bachelart, secrétaire : « Dans les différentes catégories, nous avons 29 collections de 25 participants. Comme nous sommes très proches de la France, nous avons également des participants français. » En dehors de l'exposition compétitive, le Cercle mise aussi à fond sur la jeunesse. Guy Baudot, président, explique : « Nous combinons cette prévente avec un concours de dessin « Préservons notre climat » à l'attention des élèves des classes primaires. Ils étaient invités à créer un dessin sur les thèmes du bois en fleurs et du climat perturbé, deux thèmes liés aux émissions. Les visiteurs ont voté pour le dessin de leur choix et les gagnants ont reçu un MyStamp réalisé sur la base de leur dessin. Les sujets illustrés par les timbres-poste inciteront peut-être les jeunes à s'intéresser plus en détail au contexte et à découvrir ainsi notre joli hobby. »



© Brecht Van Maele



Créez votre carte de vacances personnelle avec Mobile Postcard

Nous avons dû attendre longtemps mais bientôt, il sera là. L'été arrive à grands pas ! En tout cas, nous sommes prêts à l'accueillir. Avec votre smartphone et grâce à l'application Mobile Postcard, vous pourrez bientôt envoyer des cartes postales originales de votre lieu de vacances favori ! Ou envoyer une chouette carte à vos (petits-)enfants qui sont au camp !

Cette application permet de combiner facilement plusieurs photos via une proposition de différentes mises en page mais aussi de faire pivoter et de corriger vos photos avec l'aide de petites icônes. Oublié à qui vous avez envoyé une carte ? L'appli s'en souvient pour vous. Rendez-vous sur l'icône panier, cliquez en dessous sur « Historique des cartes envoyées » et vous retrouvez instantanément la liste de vos envois.

N'oubliez pas d'activer vos messages Mobile Postcard pour pouvoir recevoir directement toutes les infos sur les promotions et les autres actions. Pour ce faire, allez dans les paramètres de votre smartphone ou tablette, plus précisément ceux qui concernent l'application Mobile Postcard.

Si vous ne connaissez pas encore l'application Mobile Postcard, surfez sur le site internet de bpost et découvrez une manière originale de surprendre vos amis et votre famille.

Plus d'info sur www.bpost.be/mobilepostcard

Achetez vos timbres avec la carte prépayée bpaid

Envie de plus de sécurité pour vos paiements via internet ? La carte bpaid de bpost est la solution qu'il vous faut. Elle offre tous les avantages d'une carte de crédit MasterCard®, avec la possibilité de gérer votre budget. bpaid est en effet une carte prépayée. Vous y chargez à l'avance le montant souhaité. Vous ne pouvez en aucun cas dépasser ce montant. La carte bpaid n'est pas liée à un compte en banque. Elle permet toutefois d'effectuer des paiements sur tout le réseau MasterCard®, en Belgique et à l'étranger. Vous pouvez l'utiliser, par exemple, pour régler vos achats sur leShop de bpost, une solution pratique et rapide pour recevoir vos émissions en toute sécurité. bpaid est disponible dans les bureaux de poste.

Plus d'infos sur www.bpost.be/bpaid



Préventes 2017

Quand ?	Quoi ?	Où ?
10 juin	Eupens schönste Plätze ; 500 ans de Réforme ; La Belgique qui gagne ; La Belgique se pare de jaune ; La château belge	Studiegroep Belgisch Kongo, Studiekring Filatelie Antwerpen, Koninklijke postzegelkring Imperator, postzegelclub Ekeren-Donk
19 août	L'université d'hier et d'aujourd'hui ; Kinky & Cosy sous tension ; La vie marine en danger ; Design des trains	Cercle Philatélique de Gembloux
21 octobre	La Grande Guerre (partie 4) ; À travers les Hautes Fagnes ; Les masques de Tervuren ; Sous le sapin	Filatelisten Vriendenkring Brielen

Bureau de poste temporaire : Honnelles fête ses 40 ans



La commune de Honnelles fête cette année son 40^e anniversaire. L'entité est née en 1977, de la fusion de 10 communes. Pour fêter l'événement, le 20 juin, un bureau de poste temporaire sera installé de 10 à 16h à la maison communale : Rue Grande 1, 7387 Honnelles. Ce jour-là, un MyStamp spécial sera disponible, avec des représentations issues d'un concours de photos à Honnelles. Une oblitération de ce timbre a été conçue spécialement pour cette journée également. Les timbres-poste seront disponibles toute l'année au guichet de la commune. L'ensemble du programme peut être consulté sur le site web www.honnelles.be.

Vous souhaitez en savoir plus ? 065/75.92.22 ou brigitte.claus@publilink.be

Découvrez tous les événements philatéliques

Envie de rencontrer d'autres philatélistes ? Curieux de savoir s'il y a d'autres activités organisées pour et par des philatélistes dans votre région ? bephila est la référence qu'il vous faut. Ce site web qui vient de faire peau neuve est une mine d'informations pour les férus de philatélie. Vous y trouverez aussi le calendrier de la plupart des activités en Belgique. Rendez-vous sur www.bephila.be.

Train World ouvre ses portes aux philatélistes

Les **16 et 17 septembre** prochains, les philatélistes ne pourront pas manquer le rendez-vous au Train World, le musée des chemins de fer belges. Ce week-end-là, la nouvelle émission « Design de trains. Une évolution du train en Belgique » sera mise en vente. Parallèlement, une vente exceptionnelle d'anciens timbres ferroviaires sera organisée. L'idéal pour compléter votre collection sur le thème des chemins de fer ! Il sera possible d'obtenir une oblitération spéciale et de faire réaliser ses propres timbres personnalisés également.

Vous trouverez davantage d'informations sur le sujet dans notre prochain Philanews ou sur www.trainworld.be.

Graphistes présents*

Lors de la prévente d'Ekeren, vous pourrez faire signer vos émissions par : Myriam Voz, Guillaume Broux, Kris Maes, Wolfgang Mauer*, Kris Nauwelaerts, Pieter Willems (Pjotr) et Leen Depooter.

*sous réserve

Recevez un cadeau unique !

Les visiteurs assidus le savent depuis longtemps. Nos préventes ne permettent pas seulement de trouver des primeurs et des oblitérations spéciales. Elles sont souvent l'occasion aussi de faire des rencontres surprenantes et de recevoir des cadeaux agréables. Cette année n'échappera pas à la règle. Tous les acheteurs d'émissions spéciales recevront un présent philatélique, conçu par la graphiste de bpost Myriam Voz. La carte souvenir disponible lors de la prévente d'Ekeren sera la troisième d'une série de cinq cette année. Le 10 juin, à l'achat des émissions du jour, vous recevrez cette carte unique.



© Brecht Van Maele

« Le vélo constitue un thème populaire de la philatélie orientale »

Franz Bertrand, président du club philatélique de Perwez et Ottignies, s'est jadis essayé à la course. « Mais ils courraient tous plus vite que moi », rigole-t-il. « Aujourd'hui, je ne suis plus le sport qu'en spectateur. » L'année dernière, il s'est voué corps et âme à une collection thématique sur le vélo, qui est venue joliment compléter sa collection de timbres-poste belges et ses autres collections thématiques dédiées à Tintin. « Ce qui a suscité mon intérêt, c'est une petite exposition qui s'est tenue ici dans la commune. Pour ma collection, je me focalise sur l'histoire et l'évolution de la petite reine dans divers domaines. Je trouve par exemple très intéressant le lien avec le travail, comme dans le cas du facteur à vélo. Pour le reste, je recherche des timbres-poste qui mettent en avant le cyclotourisme, et bien entendu aussi la course cycliste. » Cette collection thématique ne se limite toutefois pas aux émissions belges. Il s'agit aussi souvent d'émissions françaises, en rapport

avec le Tour bien entendu. « Le vélo est également un thème de timbre-poste populaire dans les pays orientaux », ajoute Franz, « et je possède différentes émissions des Jeux olympiques, qui font principalement la part belle au cyclisme sur piste. » Il ne tarit pas d'éloges concernant la nouvelle émission sur laquelle figurent les 10 vainqueurs belges du Tour de France. « L'hommage est tout à fait réussi. Quand Eddy Merckx a remporté le Tour en 1969, il y avait 30 ans qu'un Belge n'avait plus gagné. Cette année, cela fera déjà 40 ans sans lauréat noir-jaune-rouge. Mon coureur favori, Philippe Gilbert, pourrait selon moi décrocher quelques victoires d'étapes, mais pas gagner le Tour. J'espère pouvoir vivre assez longtemps pour assister à la prochaine victoire belge. »

Au club philatélique de l'entreprise

Franz a commencé à collectionner les timbres à l'âge de dix ans. « J'étais surtout attiré par les images. Internet n'existait

Ce qui retient toute son attention :

« Ma préférence va aux belles oblitérations, dont on peut directement distinguer tous les éléments. Disons qu'un timbre-poste oblitéré a en quelque sorte fait son « travail ». J'apprécie surtout les oblitérations émanant de petits villages. En ce qui concerne les timbres liés au vélo, je fais d'abord attention à l'illustration : est-ce que l'image est belle ou pas ? »

Son timbre favori :

« J'estime qu'il est difficile de choisir un réel favori. Pour les timbres-poste, j'opterais plutôt pour les grands classiques : la série du Roi Albert 1^{er} avec le Casque et les timbres de type Poortman du Roi Léopold III. Mon émission belge préférée sur le cyclisme est celle consacrée à Eddy Merckx dans la série « Le Tour du XX^e siècle en 80 timbres » : il s'agit d'une très belle image d'Eddy Merckx, mon champion cycliste préféré. »

pas à l'époque et le timbre était pour moi le seul moyen de voyager. Une fois que j'ai obtenu mon premier boulot, j'ai commencé à dépenser de l'argent pour des timbres-poste. » Son premier emploi lui a en outre permis d'explorer de plus près l'univers de la philatélie. « J'ai fondé mon premier club avec mes amis du village. Ce club a évolué ensuite pour devenir le Cercle Philatélique de Perwez, dont je suis aujourd'hui le président. Mais j'ai surtout beaucoup appris en devenant membre du club philatélique interne de mon employeur de l'époque, qui s'appelait alors encore la CGER. »

Franz combine aujourd'hui son métier avec sa plus grande passion. « En moyenne, j'y consacre une heure par jour. S'il pleut, une journée entière. C'est comme en amour, quand on aime, on ne compte pas. La philatélie me permet aussi de décompresser. Quand je suis plongé dans ma collection, je suis dans mon élément. »

7 juillet
b.surprised
day!



Exclusif
et gratuit



Qui souhaitez-vous rencontrer lors du b.surprised day ?

Curieux de voir tout ce qui se passe lors de l'impression d'une émission de timbres-poste ?

Découvrez le monde des timbres-poste personnalisés ! Rendez-vous le 7 juillet 2017 pour la quatrième édition du b.surprised day !

Qu'y aura-t-il au programme ?

Vous pourrez réaliser vos propres timbres-poste sur place et les emporter directement avec en plus un cadeau unique.

Vous y découvrirez tout ce que vous ne saviez pas encore sur MyStamp.

Vous pourrez obtenir les empreintes de tous les cachets du 20/08/2016 au 10/06/2017.

Une « Event Card » avec oblitération **sera disponible à la vente.**

Et encore de nombreuses rencontres inattendues.

Quand ?

Vendredi 7 juillet 2017 de 10 à 15 heures.

Où ? Egide Walschaertsstraat 1b, 2800 Mechelen

Entrée gratuite

Petite restauration à des prix démocratiques.

Ne laissez pas passer cette opportunité et venez jeter un œil !



philately@bpost.be