



4-2016 F

PHIL NEWS

LE MAGAZINE DES PASSIONNÉS DE TIMBRES-POSTE



Une super Lune et ...
l'esprit vagabonde p.8



© Michiel De Cleene



Que voulez-vous voir figurer sur les timbres-poste en 2018 ?

Comme les années précédentes, bpost lance un appel aux philatélistes pour composer sa collection de timbres-poste 2018. Vous pensez à un événement, un lieu, une occasion particulière ou un anniversaire qui mérite, selon vous, de faire l'objet d'une émission spéciale ? Faites-le-nous savoir, nous sommes toujours à la recherche de suggestions intéressantes pour enrichir notre collection. Envoyez-nous votre proposition motivée et peut-être pourrez-vous ajouter à votre collection en 2018 une émission que vous aurez vous-même proposée. Une opportunité unique ! Envoyez vos suggestions avant le 15/11/2016 à l'adresse suivante : bpost - Muriel Vanbattel, Centre Monnaie, 5^e Etage, 1000 Bruxelles ou par e-mail à philanews@bpost.be.



Vous avez la parole

Philanews est un magazine réalisé par et pour ses lecteurs. bpost se réjouit donc des suggestions qui lui sont déjà parvenues. Vous avez d'autres commentaires intéressants à nous faire **concernant ce magazine** ? Faites-le-nous savoir : envoyez une lettre à bpost, Stamps & Philately, à l'attention de Muriel Vanbattel, Centre Monnaie, 5^e Etage, 1000 Bruxelles ou un e-mail à philanews@bpost.be. De cette façon, nous pourrions améliorer cette publication afin qu'elle réponde mieux encore à vos attentes. Merci d'avance.

Pour toute autre question concernant la philatélie en général, veuillez vous adresser directement au service clientèle Philately de bpost, par téléphone au + 32 2 278 50 70 ou par e-mail à philately@bpost.be.

Contenu

Événement	3, 16 & 18
Nobel en Belgique.....	4
Tous égaux, tous différents	6
Super Lune.....	8
Produits	10, 11 & 17
Collection 2017	12
L'Otan en Belgique.....	13
Vœux chaleureux	14
b.surprised day 2016	16
Calendrier	18
Le collectionneur.....	19

Vous trouverez le bon de commande au centre de ce magazine.



Heures d'ouverture 2016

Depuis le 1^{er} février, le **Contact Center** est joignable chaque jour ouvrable de 9h à 12h15 et de 14h à 17h. En décembre, le Contact Center ne sera joignable qu'en matinée.

Quant à leShop, il reste ouvert 24h/24. En 2016, la **Philaboutique de Malines** sera ouverte le jeudi 27/10 de 10h à 12h30.

En 2016, la **Philaboutique de Bruxelles** est ouverte les lundis, mardis et vendredis de 10h à 13h et de 14h à 17h.

Du 19/12 au 1/01/2017 inclus, les Philaboutiques de Malines et de Bruxelles seront fermées.

Photo de couverture : © Shutterstock

SERVICE CLIENTÈLE

Adresse : bpost
Stamps & Philately
E. Walschaertsstraat 1b
2800 Mechelen
Tél. : +32 2 278 50 70
Fax : +32 2 276 51 00
E-mail : philately@bpost.be
Web : www.philately.bpost.be

Aucune partie de cette édition ne peut être copiée, enregistrée dans une base de données automatisée et/ou rendue publique sous quelque forme ou de quelque manière que ce soit sans l'accord écrit préalable de l'éditeur Stamps & Philately.



www.fsc.org

MIXTE

Papier issu de sources responsables

FSC® C006748

Stamps & Philately n'est pas responsable des offres proposées par des tiers et ne pourra donc pas être mis en cause en cas de litige. Offres valables dans la limite des stocks disponibles et sous réserve d'erreurs. Les prix des valeurs postales peuvent être adaptés, mais les timbres-poste achetés restent utilisables aux tarifs affichés. Les illustrations du Philanews sont publiées sous réserve d'adaptations.

Des échevins de la culture ont répondu présents à la prévente de Genk.

« Collectionner, ça nous rapproche »

Pour la troisième prévente de l'année, Philanews s'est rendu à Genk, au Casino Modern. bpost y a présenté cinq émissions spéciales. Le point d'orgue de l'événement a été la présence de différents graphistes et photographes. Les échevins de la culture de Genk et Hasselt se sont également rendus sur place.

Samedi 20 août, 8h15. Le Casino Modern ouvre ses portes à Genk. Les membres du jury prennent place et commencent par évaluer les émissions proposées pour l'exposition. La journée est organisée par le Club Royal de Philatélie de Genk, qui fête son 60^e anniversaire. L'association y présente également avec fierté cinq émissions spéciales de bpost : Sauvez les animaux, Rik Wouters, Rio 2016, le Journal de Tintin et La Belgique vue du ciel. Comme toujours, différents créateurs et photographes ayant contribué aux émissions sont présents. Pour les photographes Alexandre Laurent (La Belgique vue du ciel) et Karin Van Couwenberg (Espèces menacées), photo 2, il s'agit toutefois d'une première. Tous deux se disent impressionnés par l'important nombre de philatélistes réunis sur place. Karin : « C'est vraiment incroyable. Je ne m'attendais pas à ce qu'autant de philatélistes viennent jusqu'ici. C'est une véritable reconnaissance de mon travail. » Anniek Nagels, échevine de la culture de la ville de Genk, partage son étonnement : « Le club organisateur est l'un des plus actifs de la région. En tant que ville, nous en sommes d'ailleurs très fiers. Ce club permet aux gens de se rapprocher, car collectionner, c'est de famille. »

Des liens familiaux se remarquent effectivement parmi les visiteurs. Wilfried (72 ans) est venu

avec son petit-fils Arne (11 ans), photo 3. Ce grand-père collectionne tous les timbres belges, tandis qu'Arne est plus intéressé par ce qui touche à la bande dessinée. « J'ai ma propre collection. J'aime beaucoup les timbres Tintin qui sont en vente aujourd'hui. Pour le moment, je collectionne également les albums à couverture rigide de Gaston Lagaffe. » Thierry et Serge (photo 1), deux frères, ont fait le déplacement avec William, le fils de Serge, pour l'émission consacrée à Tintin. Ils aiment tout ce qui a trait au neuvième art et collent les timbres-poste sur des feuillets spéciaux, des cartes postales et d'autres supports. Il s'agit d'autant de petites œuvres d'art. Iris et Pascal, de Louvain, ne sont pas de véritables collectionneurs, mais sont amateurs de timbres-poste. Iris : « Je fais du post-crossing. J'envoie des cartes postales dans le monde entier et j'en reçois également beaucoup. Je préfère affranchir mes cartes avec des timbres spéciaux. J'attends dès lors de mes correspondants qu'ils fassent de même lorsqu'ils me renvoient une carte à leur tour. »

Les échevins de la culture :
Karolien Mondelaers (à gauche) et Anniek Nagels (à droite)

© Brecht Van Maele





François Englert, prix Nobel de Physique 2013.



Nobel en Belgique Ils ont écrit l'histoire

Émission de timbres-poste limités 16

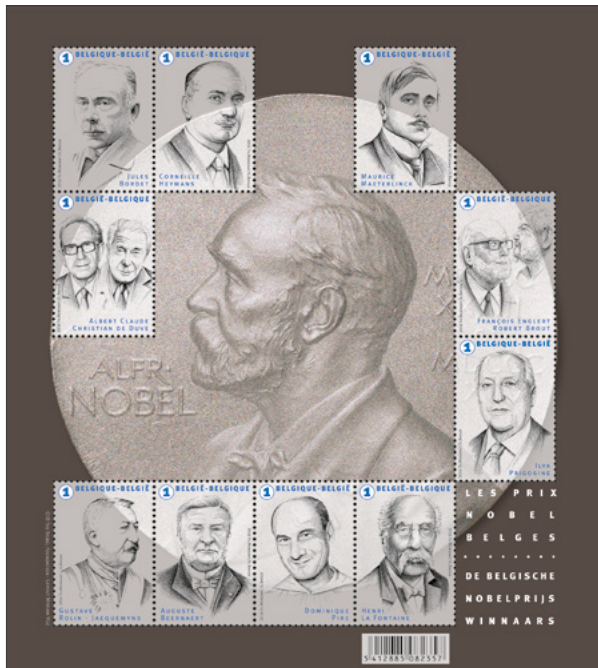
Le dernier lauréat belge en date du prix Nobel est le professeur François Englert, qui a obtenu en 2013 le Prix Nobel de Physique. Flanqué des 9 autres nobélisés belges, le professeur Englert figure en bonne place sur le feuillet consacré par bpost au Nobel en Belgique.

Tous les portraits ont été réalisés par le graveur attiré de bpost, Guillaume Broux. Les portraits proprement dits sont l'œuvre de l'artiste français Thierry Mordant. En 2014, c'est déjà lui qui avait conçu l'émission de bpost célébrant le 150^e anniversaire du canal de Panama. L'arrière-plan du feuillet est sobrement orné d'une reproduction de la médaille Alfred Nobel, emblème du mondialement célèbre comité Nobel appelé à décerner les prix. Le style de cette nouvelle émission est toutefois totalement différent selon Mordant : « J'ai appliqué le même style pour ces dix portraits, en utilisant la plume et l'encre de Chine. Comme les portraits allaient devoir être gravés, je les ai réalisés au moyen de lignes plutôt qu'avec des points. Là où les nuances de couleurs devaient être un peu plus foncées, j'ai entrecroisé les lignes. C'est en nous concertant Guillaume et moi que l'idée de ces traits nous est venue. Il m'a en outre conseillé de laisser suffisamment d'espace entre les lignes. »

Pas un portraitiste

bpost a sélectionné les portraits des lauréats qui pour l'artiste Thierry Mordant étaient alors encore totalement inconnus. « J'avoue que la création de cette émission a constitué pour moi une grande découverte, du début à la fin », confie-t-il avec enthousiasme. « Je ne recours à cette méthode qu'à titre exceptionnel, car en fait, je ne suis pas portraitiste », concède-t-il. « Je voulais qu'ils soient le plus reconnaissables possible, tout en gardant un style simple et épuré. Le défi consistait, en outre, à fondre les dix portraits dans l'ensemble, en partant de diverses perspectives. »

Le résultat est à la hauteur du défi. Thierry Mordant et Guillaume Broux sont parvenus à combiner le côté vivant des portraits à la précision chirurgicale de l'art de la gravure. La graphiste de bpost Myriam Voz a agencé les portraits des dix lauréats selon le type de prix qu'ils ont reçu.



CODE : 29098



CODE : 29070

**Prévente :**

Le samedi 22 octobre 2016 de 10h à 15h à l'adresse suivante : De Bron, Kerkevijverstraat 19A, 9340 Lede.

**Oblitération premier jour :**

Le lundi 24 octobre 2016 de 10h à 13h et de 14h à 17h à la Philaboutique de Bruxelles, Boulevard Anspach 1, 1000 Bruxelles.

Nobel en Belgique. Les dix prix Nobel belges.

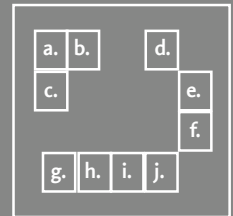
Caractéristiques :

Thème : de 1904 à 2013, dix Belges se sont vu décerner le prix Nobel. Une feuille de dix timbres avec les portraits gravés de ces lauréats rend hommage à ces compatriotes méritants. L'arrière-plan du feuillet est formé par la médaille du prix Nobel.

François Englert figure, à sa demande expresse, en compagnie de Robert Brout (1928-2011) sur le timbre-poste. Brout a participé à la découverte du boson « Brout-Englert » pour lequel le Prix Nobel a été décerné.

Timbres-poste :

- Jules Bordet (1919, Médecine) ;
- Corneille Heymans (1938, Médecine) ;
- Albert Claude et Christian de Duve (1974, Médecine) ;
- Maurice Maeterlinck (1911, Littérature) ;
- François Englert (2013, Physique) & Robert Brout ;
- Ilya Prigogine (1977, Chimie) ;
- Gustave Rolin-Jaequemyns van het 'Instituut voor Internationaal Recht', Gent (1904, Paix) ;
- Auguste Beermaert (1909, Paix) ;
- Dominique Pire (1958, Paix) ;
- Henri La Fontaine (1913, Paix).



Feuillet : Médaille du prix Nobel avec le portrait d'Alfred Nobel (© The Nobel Foundation®)

Dessins : Thierry Mordant

Gravures : Guillaume Broux

Layout : Myriam Voz

Valeur des timbres-poste : ①

Prix du feuillet : 7,40 €

Format des timbres-poste : 27,66 mm x 40,20 mm

Format du feuillet : 165 mm x 185 mm

Composition du feuillet : 10 timbres-poste

Tirage unique : 70.619 feuillets

Papier : gommé blanc FSC

Dentelure : 11 ½

Procédé d'impression : héliogravure et taille-douce

Repro - impression : Stamps Production Belgium

DATE D'ÉMISSION
{24/10/2016}

Nobel en Belgique
Code : 29098

Plaidoyer pour la tolérance

“Aujourd’hui, notre principale mission est de rassembler les gens”

Émission de timbres-poste limités 17

bpost conclut l'année 2016 par un remarquable plaidoyer pour la tolérance. Cette émission a déjà reçu un accueil très positif en Belgique et ailleurs dans le monde.

« Grâce à cette émission de timbres-poste qui réunit les trois grands cultes monothéistes, bpost joue un rôle de pionnière et montre la voie à suivre aux autres pays », déclare Albert Guigui, Grand Rabbin de Bruxelles, qui fait partie des trois dignitaires spirituels représentés sur le timbre. « J'utiliserai moi-même le timbre comme une façon de dire « oui » au dialogue. Ce timbre est un moyen de diffuser un message prônant la tolérance et le vivre ensemble. »

La célèbre photographe Lieve Blancquaert a immortalisé Albert Guigui en compagnie de deux autres dirigeants spirituels : Monseigneur Johan Bonny, évêque d'Anvers, et l'Imam Khalid Benhaddou. Tous trois sont connus pour leur attitude respectueuse par rapport aux confessions différentes. Albert Guigui : « Dans ce pays, les chefs spirituels s'entendent bien et adoptent régulièrement des positions communes. Notre mission principale doit consister à permettre également ce dialogue entre croyants individuels. Réunir les gens pour jeter des ponts entre les différentes commu-

nautés de notre société. Ce n'est qu'en rassemblant les gens qu'on pourra vaincre les préjugés. Cette émission est un pas dans la bonne direction. La diversité est une richesse. Nous devons considérer notre monde comme un tableau, dont la beauté naît de l'harmonie des couleurs. Notre société ne se construit qu'avec la contribution de tout un chacun. »

Johan Bonny est Évêque d'Anvers depuis 2009. « En tant que responsable spirituel, mon engagement personnel consiste à véhiculer le message que les chefs spirituels misent bel et bien sur la tolérance et la coopération. J'ai moi aussi un « réseau » de contacts de confessions différentes. Lors du ramadan, je prends toujours part à l'iftar, le repas pris en commun après le coucher du soleil, moment où les gens se réunissent. »

« Les juifs, chrétiens et musulmans sont tous des « enfants d'Abraham ». Nous sommes liés par nos gènes : nous avons en commun un Dieu personnel qui crée le monde et mène les créatures à la perfection. Par

le passé, nous avons surtout accentué les différences entre les trois grandes religions, il est temps à présent de mettre en exergue ce qui nous unit. »

Khalid Benhaddou représente l'islam sur ce feuillet. Il est Imam depuis 8 ans déjà à la mosquée Al Fath, la plus grande de Gand. « J'ai adhéré à l'idée parce que cela me paraissait une jolie façon de transmettre un message fort de façon plus légère. » Khalid Benhaddou fut le premier dignitaire spirituel contacté par la photographe Lieve Blancquaert. « J'ai réclamé avec insistance la présence de Johan Bonny. Je ne le connaissais pas personnellement, mais nous partageons une même vision de la tolérance. La séance photo nous a donné l'occasion d'apprendre à mieux nous connaître. Ce fut une belle rencontre. »

À l'automne dernier, lors de la présentation à la presse de la collection de timbres-poste, cette émission avait suscité énormément d'attention. « J'ai reçu quantité de réactions positives du monde musulman. L'émission a même donné lieu à des articles dans des journaux marocains. Des musulmans me demandent souvent quand elle sortira. J'ai aussi été contacté par un collectionneur, un monsieur âgé de Courtrai, qui m'a posé quelques questions en rapport avec sa collection thématique. C'était sympa ! »



CODE : 29099



CODE : 29071

Tous égaux, tous différents. Un appel à la tolérance.

Caractéristiques :

Thème : un timbre-poste qui en appelle au respect des différences dans la société : une image photographique marquante de la photographe Lieve Blancquaert qui éveille les consciences à la tolérance à l'égard de la diversité entre les citoyens. Le timbre représente trois grands cultes de Belgique unis dans un geste de conciliation. Les dirigeants spirituels suivants représentent leur religion : Albert Guigui, le Grand Rabbin de Bruxelles (à gauche), Johan Bonny, l'Évêque d'Anvers (au centre) et l'Imam Khalid Benhaddou, président de la « Platform Vlaamse Imams » (à droite).

Timbres-poste : évocation photographique de la tolérance à travers trois grands cultes de Belgique.
Photo : Lieve Blancquaert

Layout : Kris Maes

Valeur des timbres-poste : ①

Prix du feuillet : 7,40 €

Format des timbres-poste :

48,75 mm x 38,15 mm

Format du feuillet : 280 mm x 108 mm

Composition du feuillet :

10 timbres-poste identiques

Tirage unique : 23.432 feuillets

Papier : gommé blanc FSC

Dentelure : 11 ½

Procédé d'impression : offset

Repro-impression : Stamps Production Belgium

DATE D'ÉMISSION
{24/10/2016}

Tous égaux, tous différents
Code : 29099



Prévente :

Le samedi 22 octobre 2016 de 10h à 15h à l'adresse suivante :
De Bron, Kerkevijverstraat
19A, 9340 Lede.



Oblitération premier jour :

Le lundi 24 octobre 2016 de 10h à 13h et de 14h à 17h à la Philaboutique de Bruxelles, Boulevard Anspach 1, 1000 Bruxelles.

L'astronomie par le petit bout de la lorgnette

Contempler la super Lune

Émission de timbres-poste limités 18

Admirer les étoiles et la lune nourrit l'imagination. bpost n'échappe pas au pouvoir d'attraction des astres. Cette année, bpost s'intéresse de plus près à la super lune.

Ce phénomène se produit trois à quatre fois par an. La lune paraît alors jusqu'à 12 pour cent plus grande qu'en temps normal.

Comment est-ce possible ?

La lune gravite autour de la terre selon une orbite en forme d'ellipse. Cela signifie que la lune est tantôt plus proche de la terre, tantôt plus éloignée. Cela ne se remarque pas tellement à l'œil nu, mais les astronomes amateurs pourront sans doute voir la différence. Tout comme les photographes, qui réaliseront à nouveau de splendides clichés au moyen de leurs téléobjectifs. La super Lune coïncide donc à la distance minimale entre la terre et la lune lors de son voyage sur son orbite elliptique.

Regardez et comparez

Kris Maes était aux commandes de cette émission. « Trouver les bonnes images s'est révélé une lourde tâche. J'ai voulu chaque fois montrer la lune à côté d'un autre élément, sans quoi il aurait été compliqué d'en évaluer la taille. »

Philippe Mollet de l'Observatoire MIRA a également contribué à cette émission : « Il devait s'agir d'illustrations photogéniques. Sur les timbres où la lune est la plus basse, on peut voir un reflet orange fortement marqué. L'effet est le même que pour un soleil levant ou couchant. C'est en fait

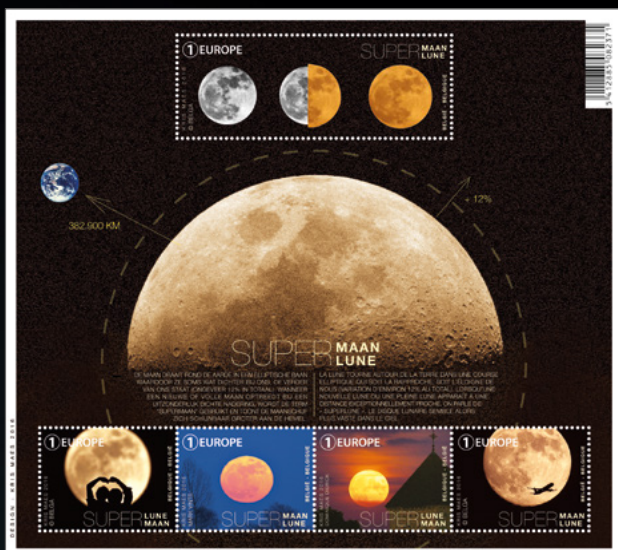
l'atmosphère qui entoure la terre qui filtre certaines couleurs. »

Le feuillet comprend une grande photo de la lune cernée de pointillés indiquant quelle taille elle peut atteindre. La distance jusqu'à la terre est également renseignée. L'ensemble paraît tout droit sorti d'une revue scientifique. Kris Maes : « Je voulais rendre l'atmosphère d'un article scientifique. C'est pourquoi j'ai choisi d'ajouter du texte sur le feuillet, afin d'expliquer ce qu'est exactement une super Lune. »

La force de la lune ?

« Quantité de mythes ont vu le jour concernant la pleine lune, mais aucun n'a jamais été avéré », explique Philip Mollet. « Toute sage-femme vous dira qu'il naît davantage d'enfants les nuits de pleine lune. Mais les statistiques démentent cette affirmation. Ce qui est certain, c'est qu'il y a eu de grands incendies dans les cités au Moyen Âge. Ils se produisaient généralement les soirs de pleine lune et l'on peut aujourd'hui dire pourquoi. Les nuits de pleine lune étant les plus lumineuses du mois, cela amenait les citadins à sortir en rue la nuit munis de flambeaux. Or, flambeaux et maisons en bois font rarement bon ménage. C'est ainsi que de grands incendies se déclaraient de temps à autre à cette époque. »





CODE : 29100

**Prévente :**

Le samedi 22 octobre 2016 de 10h à 15h à l'adresse suivante : De Bron, Kerkevijverstraat 19A, 9340 Lede.

**Oblitération premier jour :**

Le lundi 24 octobre 2016 de 10h à 13h et de 14h à 17h à la Philaboutique de Bruxelles, Boulevard Anspach 1, 1000 Bruxelles.

Super Lune. Un phénomène céleste étincelant.

Caractéristiques :

Thème : le 14 novembre 2016, la (pleine) lune sera au plus proche de la terre. De ce fait, l'astre nous apparaîtra très grand à l'horizon. Cinq photos de la lune dans différents environnements font ressortir toute sa beauté.

Timbres-poste :

- Évocation du phénomène
« Super Lune » (Photo : Belga)
- Super Lune avec gestuelle humaine
(Wuhan (Chine) 18 avril 2011) (Photo : Belga)
- Super Lune au travers d'arbres (19 mars 2011)
(Photo : Marc Vints)
- Super Lune au sommet d'une tour (6 mai 2012)
(Photo : Dominique Dierick)
- Super Lune avec avion (Los Angeles, U.S.A.
7 septembre 2014) (Photo : Belga)

Feuillet : explication de la super Lune sur la base d'une évocation de la super Lune.

Création : Kris Maes

Valeur des timbres-poste : ①EUROPE

Prix du feuillet : 5,65 €

Formats des timbres-poste :

a : 80 mm x 30 mm; b,c,d,e :

40 mm x 30 mm

Format du feuillet : 180 mm x 160 mm

Tirage unique : 66.119 feuillets

Composition du feuillet : 5 timbres-poste

Papier : gommé blanc FSC

Dentelure : 11 ½

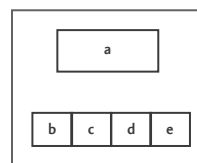
Procédé d'impression : offset

Repro-impression : Stamps Production Belgium



CODE : 29072

DATE D'ÉMISSION
{24/10/2016}
Super Lune
Code : 29100



Les gagnants du concours b.surprised de **Marijke Meersman**

Le 8 juillet, lors du b.surprised day à Malines, tous les visiteurs ont pu participer à un concours de Marijke Meersman. Chaque visiteur avait une chance de gagner un cadeau exclusif de la célèbre illustratrice. **Annita Claessens et Jos Franssens remportent le premier prix. Le deuxième prix revient à Jos Maesen et Eddie De Cleen.** Félicitations !

Vous souhaitez connaître les réponses aux questions du concours ? Marijke a déjà créé 56 illustrations de timbres-poste dif-

férentes pour bpost. La première se nommait « La petite sirène ». Elle a grandi dans une famille de 5 enfants, dont 3 exercent maintenant une profession artistique.

Marijke est spécialisée dans de nombreux domaines, dont les dessins botaniques, les décorations de podium et l'illustration de jaquettes de livres. Les caricatures ne font pas partie de ses spécialisations. Au total, 337 personnes ont participé au b.surprised day 2016.



MyStamp

Promotion de fin d'année

C'est vrai, la période de fin d'année nous paraît encore bien loin. Cependant, une petite note personnelle permet de rendre cette période chaleureuse encore plus spéciale. Par exemple, en affranchissant vos cartes de fin d'année à l'aide de timbres-poste réalisés sur base de vos propres photos. Ces attentions apporteront une petite touche créative que votre famille et vos amis apprécieront sans aucun doute. Grâce à MyStamp, vous pouvez créer ces timbres-poste personnalisés en un tour de main.

De plus, le code « PNhappy16 » vous offre une réduction de 10 % sur vos achats MyStamp jusqu'au 10 décembre.

Rendez-vous sur <https://mystamp.bpost.be> et au travail !



Surprenez vos amis et votre famille avec **Mobile Postcard**

Surprenez vos amis et votre famille avec une Mobile Postcard. Depuis quelques années, vous pouvez créer vos propres cartes de fin d'année grâce à l'application Mobile Postcard. C'est rapide et cela vous évite de devoir vous déplacer jusqu'à une boîte postale. De plus, vous pouvez personnaliser chaque carte en y ajoutant un message qui correspond au destinataire.

De nouvelles fonctionnalités vous permettent de combiner différentes photos sur une seule carte ou d'y apporter une touche festive à l'aide des nouveaux cadres décoratifs.

Vous pouvez consulter l'aperçu de vos commandes en cliquant sur « Historique des cartes envoyées » dans votre panier. De cette manière, vous verrez immédiatement à qui vous avez déjà envoyé une carte.

Vous n'avez pas encore installé l'application gratuite ? La dernière version pour iOS et Android ainsi qu'un plan pratique par étapes pour créer les cartes mobiles sont disponibles sur le site internet de bpost. Découvrez rapidement comment surprendre votre famille et vos amis de manière originale !

Gardez votre smartphone à l'œil, car de nombreuses actions de fin d'année seront organisées. Il vous suffit d'activer les notifications Mobile Postcard afin d'être immédiatement informé(e) de toutes les promotions et actions.

Rendez-vous sur www.bpost.be/mobilepostcard

Avantages et cadeaux

pour nos abonnés en 2017

	Réduction <small>abonnement payé en une fois</small>	Avantages supplémentaires	Livret Collection de timbres- poste	Feuille noir et blanc	Feuille non dentelé	Surprise supplémentaire	Carte de vœux spéciale	Envoi gratuit	Magazine Philanews gratuit
La Collection	2 %	Les timbres individuels de l'abonnement sont à un tarif avantageux	✓	✓	✓	✓	✓	✓	✓
La Collection Gommée	2 %		✓	✓	✓	✓	✓	✓	✓
La Collection Gommée Light	2 %		✓	✓	✓	✓	✓	✓	✓
La Collection Autocollante	2 %						✓	✓	✓
First Day Sheet	2 %	3 % de réduction	✓	✓	✓	✓	✓	✓	✓
Pochette Annuelle	pas d'application	Les timbres individuels de la Pochette Annuelle sont à un tarif avantageux	NOUVEAU ! À partir de 2017, valable pour les abos de la Pochette Annuelle	Émission EUROPA - Cadeau dans chaque Pochette Annuelle	✓	✓	✓	✓	✓

En tant qu'abonné(e) à l'une de nos formules de Collection, vous bénéficierez non seulement d'une réduction de 2 %, mais vous recevez également régulièrement un cadeau philatélique unique dans votre boîte aux lettres. La réduction est valable uniquement si vous payez le montant annuel en une fois. Les avantages et les cadeaux varient selon l'abonnement choisi.

Les cadeaux vous parviendront via les différents envois réalisés en cours d'année. Les avantages et cadeaux varient selon l'abonnement choisi. Les feuillets en N/B ainsi que les feuillets non dentelés ne sont offerts que dans certains types d'abonnements. Vous pouvez souscrire à une ou plusieurs formules de collection supplémentaires via le bon de commande figurant en page

centrale de ce magazine. Vous pouvez télécharger le bon de commande qui se trouve sur le site web de bpost. Vous y trouverez aussi toutes les informations sur les abonnements.

Attention : l'abonnement à l'une des formules de Collection 2017 doit se faire avant le début de l'année.



bpaid gift card

Le cadeau parfait

Angoissez-vous à l'approche du moment où vous devrez choisir des cadeaux de Noël pour vos proches ? En offrant une bpaid gift card, vous évitez ce stress. Cette carte-cadeau MasterCard® permet à votre destinataire de choisir lui-même son cadeau parfait, puisqu'elle peut être utilisée partout. Elle peut également être utilisée pour faire des achats en ligne.

La forme et l'emballage-cadeau de la bpaid gift card lui donnent également l'apparence d'un cadeau. Au diable donc les banales enveloppes contenant un billet !

Comment cela fonctionne-t-il ?

1. Cette carte-cadeau est disponible au prix de 2,99 € dans tous les bureaux de poste et Points Poste. Vous pouvez y charger un montant allant de 25 à 150 €.
2. L'heureux destinataire aura un an pour dépenser ce montant dans l'un des nombreux magasins faisant partie du réseau MasterCard®

Toutes les informations sont disponibles sur www.bpost.be/bpaidgiftcard



De Gaston Lagaffe aux Hautes Fagnes

Faites connaissance avec la Collection 2017

En 2017, bpost met à nouveau à l'honneur les atouts et l'histoire culturelle riche de la Belgique à travers un programme philatélique varié. Nous soulevons, d'ores et déjà, un coin du voile pour vous.

- 30/01 L'espoir fait vivre (jeune).**
Un timbre plein d'espérance.
- 30/01 60 années de gaffes.**
Gaston Lagaffe a 60 ans.
- 06/03 Un bois en fleur.**
Les jacinthes du bois de Hal.
- 06/03 Sauvé des flammes.**
Prévention incendie.
- 06/03 Climat perturbé.**
Vous pouvez agir !
- 12/06 Eupen's schönste Plätze.**
Les places de la ville d'Eupen
(Promotion de la Philatélie).
- 12/06 500 ans de Réforme.**
1517, Luther change le cours de l'histoire.
- 12/06 La Belgique qui gagne.**
Les avancées médicales.
- 12/06 La Belgique se pare de jaune.**
Les 10 vainqueurs belges du tour de France.
- 12/06 Château belge (EUROPA).**
- 21/08 L'université d'hier et d'aujourd'hui.**
« Université Gent » et « L'Université de Liège »
ont 200 ans.
- 21/08 Kinky & Cosy sous tension.**
Philatélie de la Jeunesse avec Nix.
- 21/08 La vie marine en danger.**
Espèces menacées de mammifères
de la Mer du Nord.
- 21/08 Design de trains.**
L'évolution du train en Belgique.
- 23/10 La Grande Guerre (partie 4).**
La communication.
- 23/10 À travers des Hautes Fagnes.**
Cette réserve naturelle unique a 60 ans.
- 23/10 Les masques de Tervueren.**
Les joyaux du Musée royal de l'Afrique centrale.
- 23/10 Sous le sapin.**
Chaleureuse émission du Nouvel An.

L'OTAN en Belgique

Émission de timbres-poste limités 19

Depuis 1967, les quartiers généraux de l'Organisation du traité de l'Atlantique Nord sont établis à Evere. Avec la construction d'un nouveau siège central, juste en face de l'ancien, l'OTAN devient encore un peu plus belge. Tant la conception que la construction ont été confiées en partie à des sociétés belges. À l'occasion de l'inauguration, bpost émettra un remarquable feuillet de cinq timbres-poste.

Conception graduelle

Le concept du feuillet et des timbres est l'œuvre du graphiste de bpost Kris Maes. Ce qui frappe d'emblée, c'est la largeur des timbres. « J'ai voulu insister ainsi sur l'exceptionnelle longueur des bâtiments. Sur un format ordinaire, cela n'aurait pas eu l'impact escompté. J'ai tenté de restituer le caractère monumental de l'édifice en représentant sur le feuillet les toits typiques en gradation, vus du haut. Ce décalage se retrouve aussi dans le patron de perforation et dans le positionnement des timbres au sein de l'ensemble. »

Les images des maquettes ont été fournies par l'OTAN. Un détail amusant : l'emblème de l'OTAN est représenté sur le timbre. Cela met en avant le caractère officiel du timbre. Kris Maes : « Un autre élément formel important est la présence des drapeaux de tous les Etats membres. bpost accentue ainsi l'aspect international de l'action de l'OTAN. »

Écologique

Les architectes de ce gigantesque projet avaient comme défi de réaliser un bâtiment « durable » et écologique. De nombreuses solutions novatrices ont été adoptées dans un concept à faible impact environnemental. Le nouveau bâtiment présente une isolation thermique efficace et une ventilation performante. Ceci permettra de réduire la consommation d'énergie que ce soit pour le chauffage ou la climatisation. La consommation énergétique de ce bâtiment sera optimisée par l'adoption de nombreux panneaux solaires fournissant eau chaude et éclairage entre autres. De nombreuses autres interventions, tel que des toitures végétalisées garantissent un faible impact environnemental et une consommation d'énergie optimisée pour ce nouveau fleuron de l'OTAN.



CODE : 29101



CODE : 29073

**Prévente :**

Le samedi 22 octobre 2016 de 10h à 15h à l'adresse suivante: De Bron, Kerkevij-verstraat 19A, 9340 Lede.

**Oblitération premier jour :**

Le lundi 24 octobre 2016 de 10h à 13h et de 14h à 17h à la Philaboutique de Bruxelles, Boulevard Anspach 1, 1000 Bruxelles.

L'Otan en Belgique. Le nouveau siège de l'Otan à Evere.

Caractéristiques :

Thème : en 2016, le nouveau siège de L'OTAN ouvrira ses portes en face du siège actuel d'Evere. Les travaux ont commencé début octobre 2010 et doivent se terminer en 2016.

Timbre-poste : maquette de la façade du nouveau siège de l'OTAN avec, à l'avant-plan, les drapeaux des États membres. Le logo de l'Organisation du Traité de l'Atlantique Nord y est également mis en évidence.

Feuillet : simulation du complexe dans son ensemble dans une perspective à vol d'oiseau.

Création : Kris Maes

Valeur du timbre-poste : ①EUROPE

Prix du feuillet : 5,65 €

Format du timbre-poste : 70 mm x 30 mm

Format du feuillet : 200 mm x 170 mm

Composition du feuillet : 5 timbres-poste

Tirage unique : 23.435 feuillets

Papier : gommé blanc FSC

Dentelure : 11 ½

Procédé d'impression : offset

Repro-impression : Stamps Production Belgium

DATE D'ÉMISSION
{24/10/2016}

L'Otan en Belgique
Code : 29101

Des timbres de Nouvel An
très particuliers

Nos vœux les plus « Saints-cerfs »

Émission de timbres-poste limités 20

Fidèle à la tradition, bpost émet des timbres-poste spéciaux à l'occasion des fêtes de fin d'année. Cette fois, c'est à l'agence de designer « De Indianen » qu'est revenue la tâche de concevoir un timbre de Noël original. Le Père Noël et son renne sont plus que jamais prêts à décorer avantageusement vos cartes de vœux.

Le Designer Steven Holsbeeks, membre du collectif, avait déjà participé à l'émission philatélique « Illusions d'optique » en 2014. « Les timbres de Noël devaient être festifs, cela va de soi. Nous ne voulions cependant pas nous contenter d'une image, mais plutôt refléter une atmosphère joyeuse de manière graphique. » Après quelques séances de brainstorming, nous avons retenu l'idée d'un motif tricoté pixellisé. « Il n'est pas possible de transformer n'importe quelle image de cette façon. Il ne doit pas y avoir trop de détails, en raison de la taille des points de tricot. Nous voulions rester proches du thème, aussi avons-nous opté pour le père Noël et un renne. Ce sont des icônes reconnaissables partout dans le monde qui évoquent instantanément une ambiance chaleureuse. »

En achetant ces timbres-poste, vous soutenez le Fonds pour l'Alphabétisation

Pour chaque envoi postal affranchi avec le timbre-poste de Noël entre le 1^{er} et le 31 décembre 2016, bpost reversera 1 centime au Fonds pour l'Alphabétisation géré par la Fondation Roi Baudouin.

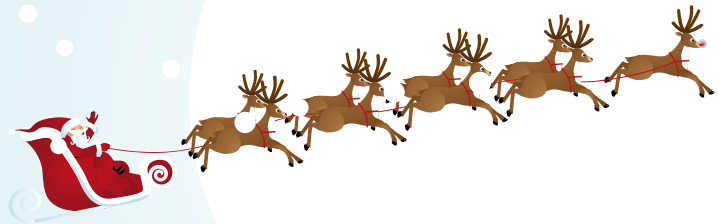




CODE : 29102



CODE : 29103

**Prévente :**

Le samedi 22 octobre 2016 de 10h à 15h à l'adresse suivante : De Bron, Kerkevijverstraat 19A, 9340 Lede.

**Oblitération premier jour :**

Le lundi 24 octobre 2016 de 10h à 13h et de 14h à 17h à la Philaboutique de Bruxelles, Boulevard Anspach 1, 1000 Bruxelles.



CODE : 29074

Vœux chaleureux Un timbre qui fait chaud au cœur

Caractéristiques :

Thème : deux timbres-poste illustrant des motifs tricotés de Noël et du Nouvel An se réfèrent à des pulls chauds d'hiver. Ils évoquent l'ambiance chaleureuse des fêtes de fin d'année.

Timbre-poste :

National : Père Noël

International : renne

Création : De Indianen

Valeurs des timbres-poste : ① et ① EUROPE

Prix des carnets : 7,40 € & 11,30 €

Format des timbres-poste :

24,45 mm x 29,25 mm

Format des carnets : 60 mm x 163,4 mm

Composition des carnets : 10 timbres-poste

Tirage : 1.559.227 feuillets (Nat) &

151.697 feuillets (EUR)

Papier : autocollant FSC

Dentelure : partiellement dentelure type 10 et lignes droites

Procédé d'impression : offset

Repro-impression : Stamps Production Belgium

DATE D'ÉMISSION
{24/10/2016}Vœux chaleureux
Code : 29102 & 29103

b.surprised day 2016

Visite étonnante de « l'Imprimerie du Timbre »

La troisième édition du b.surprised day fut une véritable réussite. Plus de 300 philatélistes s'étaient inscrits à l'avance, mais finalement le nombre de visiteurs était encore un peu supérieur. Un franc succès ! Des séances de dédicaces ont également été organisées avec les célèbres illustrateurs Marijke Meersman et André Buzin qui étaient tous deux présents.

Ce qui a principalement attiré les visiteurs, c'est la visite exclusive de « l'Imprimerie du Timbre », puisque cette dernière est habituellement fermée au public. Les réactions ont été à l'unanimité très élogieuses.

Il s'agissait de la dernière édition du b.surprised day sous le signe de « l'imprimerie ». Pour la troisième année consécutive, bpost a créé une 'Event card' gravée unique représentant les différentes presses. Les trois cartes, y compris celle de cette année, étaient disponibles sur place, tout comme un feuillet exclusif sur lequel figuraient les mêmes images des presses. Le feuillet était une édition limitée qui n'était disponible que le 8 juillet.

Tout comme les années antérieures, de nombreux produits philatéliques étaient proposés à des prix promotionnels. Pour tout achat, les clients avaient l'opportunité de faire tourner la roue de la Philatélie. Chaque client a donc reçu un cadeau supplémentaire : un poster, une carte de vœux, un album Leuchtturm, une clé USB ou des FDS. André Buzin et Marijke Meersman

(photo 2) étaient également présents pour dédicacer leurs produits, ce qui a provoqué un fort enthousiasme, entre autres chez les membres du club de jeunes philatélistes « de Jeugdige Grens vrienden » (photo 1) de Hamont. L'accompagnateur Jean-Paul Groenen s'est rendu à Malines avec Anne, Nathan et Tobias pour découvrir le monde de la philatélie. « Si les jeunes ne collectionnent plus d'eux-mêmes, alors nous devons leur donner l'envie de collectionner. Notre club compte actuellement 8 membres et ce nombre va sans doute encore augmenter. Je collectionne moi-même les timbres depuis 1975. Pendant mes études, j'ai mis ma collection de côté, mais dès mes 30 ans, ma passion a repris de plus belle. » Jacques Detandt est également venu avec son petit-fils Nathan : « Nous venons de Binche, c'est la première fois que nous nous rendons au b.surprised day. J'ai trois petits-enfants, et j'espère pouvoir léguer ma collection à au moins l'un d'entre eux. La Chine est ma grande passion, mais aujourd'hui, je suis venu pour rencontrer André Buzin. »

Pendant le b.surprised day, les participants ont pu participer à un concours de Marijke Meersman. Découvrez tous les détails à ce sujet à la page 10.



© Brecht van Maele



Nouveaux timbres-poste thématiques

Sweet Kisses

Le nouveau feuillet thématique, la dernière série de 2016, montre des moments de tendresse entre animaux qui se font un bisou. La fin d'année est le moment idéal pour souhaiter chaleur et amour en plus. bpost le fait déjà avec sa nouvelle émission de timbres thématiques « Bons baisers de ». Une sélection de 5 animaux qui partagent un moment de tendresse.

Cette série réjouissante sera disponible à partir du 21/11 dans les 1300 bureaux de poste, points de vente philatélie, Points Poste et sur l'eShop. Cette nouvelle série remplace « Les espèces animales menacées ».

Bons baisers de ...

Caractéristiques :

Valeur des timbres-poste : ①

Prix : 8,40 €

Composition :

2 x 5 timbres-poste

Procédé

d'impression : offset

Repro - impression :

Stamps Production

Belgium

Sweet Kisses
Code : 29975

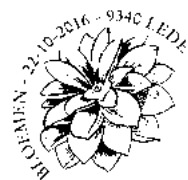


Nouveaux timbres-poste permanents

bpost vous fait une fleur

Après deux ans, nous mettons de côté les timbres-poste autocollants sur les papillons, dessinés par Marijke Meersman. Cette dernière est à nouveau responsable de la conception de la nouvelle série de 10 timbres-poste autocollants, disponibles en boîte de 100 exemplaires. La nouvelle série met à l'honneur dix fleurs célèbres : l'amaryllis, le crocus, le lys, la jacinthe, le bégonia tubéreux, le dahlia, le narcisse, l'anémone grecque, la tulipe et l'iris. Cette série colorée sera disponible à partir du 24/10 dans les bureaux de poste et les Points Poste ainsi que sur l'eShop. Les boîtes de 100 timbres-poste sur les papillons sont toujours disponibles jusqu'à épuisement des stocks.

Vous avez un abonnement à une formule de Collection 2016 ? Dans ce cas, vous recevrez un exemplaire de chaque timbre-poste sur les fleurs de la dernière émission de l'année.



Prévente :

Le samedi 22 octobre 2016 de 10h à 15h à l'adresse suivante : De Bron, Kerkevijverstraat 19A, 9340 Lede.



Oblitération premier jour :

Le lundi 24 octobre 2016 de 10h à 13h et de 14h à 17h à la Philaboutique de Bruxelles, Boulevard Anspach 1, 1000 Bruxelles.

Fleurs

Caractéristiques :

Thème : 100 timbres-poste autocollants sur le thème des « fleurs ». 10 fleurs différentes sont représentées.

Valeur des timbres-poste : ①

Prix par boîte : 74 €

Format des timbres-poste : 30 mm x 25 mm

Format de la boîte : 60 mm x 62 mm x 35 mm

Composition du rouleau : 100 timbres-poste

Papier : polyvalent blanc, auto-adhésif fixé sur un support papier

Dentelure : héliogravure et offset pour la boîte

Repro-impression : Stamps Production Belgium

Fleurs
Code : 29106

Préventes 2016

Quand ?	Quoi ?	Où ?
22 octobre	Nobel en Belgique ; Tous égaux, tous différents ; Super Lune ; L'OTan en Belgique ; Vœux chaleureux	Postzegelkring Leda De Bron, Kerkevijverstraat 19A, 9340 Lede

Bureaux de poste provisoires à Bruxelles

Bureau de poste provisoire le **28 janvier 2017** pour les 35^e Olympiades Colombophiles avec un MyStamp spécial et une carte souvenir.

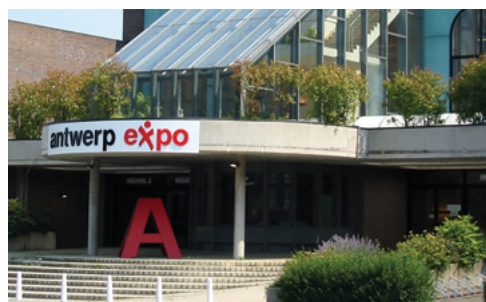
Adresse : Brussels Square, Bruxelles.

à Wilrijk

Bureau de poste provisoire le **25 février 2017** avec MyStamp à l'occasion des 90 ans du Club Royal Philatélique COSMOS.

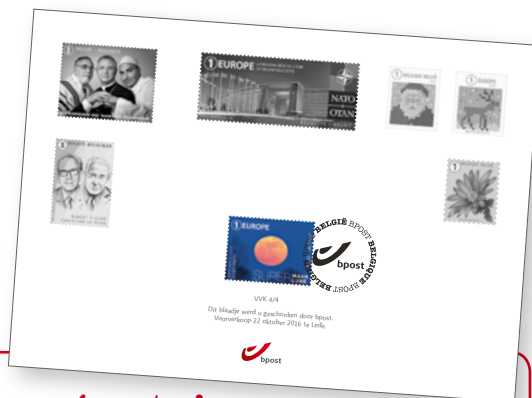
Adresse : Groenenborgerlaan 216, 2610 Wilrijk (Anvers).

Présence de bpost aux foires suivantes :



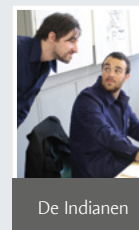
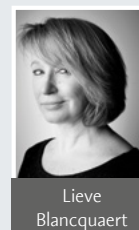
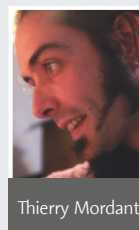
- La Bourse aux Livres d'Anvers du **31 octobre au 11 novembre 2016**. Antwerp Expo – Jan van Rijswijcklaan 191, 2020 Antwerpen.
Entrée : 10,00 € à la caisse, 9,00 € en ligne.

- Le Salon Philatélique d'Automne à Paris du **3 novembre au 6 novembre 2016**.



Cadeau lors de la prévente !

Les habitués de nos préventes savent depuis longtemps que, lors de leur visite, ils peuvent attendre, outre les primeurs et oblitérations spéciales, des rencontres surprenantes et d'agréables cadeaux. L'année 2016 ne dérogera pas à la règle. Cette année encore, bpost offrira aux acheteurs d'émissions spéciales un présent philatélique d'exception, conçu par le graphiste de bpost, Kris Maes. Ce feuillet souvenir agrémenté d'illustrations de timbres-poste fait partie d'une série de 4 : un pour chaque prévente. Si vous achetez des émissions ce jour-là, vous recevrez vous aussi ce cadeau unique !



© bpost

La prévente

Lors de la prévente du 22 octobre 2016 à Lede, les graphistes de bpost ci-après présenteront leurs créations : **Guillaume Broux (Nobel en Belgique)**, **Kris Maes (Super**

Lune, l'OTAN en Belgique). Les artistes suivants doivent encore confirmer leur présence : **Thierry Mordant (Nobel en Belgique)**, **Lieve Blancquaert (Tous égaux, tous différents)** et **De Indianen (Vœux chaleureux)**.

L'origine de sa passion

« Ma marraine, perceptrice des postes, m'a encouragé à commencer une collection de timbres-poste belges. Elle me donnait les nouvelles émissions. »

Son timbre favori

« La pièce la plus importante de ma collection est une série de timbres-poste datant de 1938. Les timbres reprennent la même photo des lauréats du prix Nobel Pierre et Marie Curie et ont été émis en France, à Cuba, en Afghanistan et dans les 21 colonies françaises. Je possède la série complète, France et Colonies françaises, en coin de feuille avec date d'impression. »

Le chaînon manquant

« Cela a un coût, mais j'espère tout de même pouvoir un jour mettre la main sur ce timbre-poste de Marie Curie. Il fait partie d'une série émise par la Turquie en 1935 à la suite du Congrès suffragiste international à Istanbul. Je n'ai que les timbres des autres lauréates du Prix Nobel figurant dans cette série. »



© Michel De Cleene

Primeur mondiale

Après sa pension, Serge Heyez, de Braine-le-Comte - la ville d'André Buzin ! - n'est pas resté à rien faire. Il a dépoussiéré l'une de ses anciennes amours, la philatélie, et a repris activement sa collection. Ces dix dernières années, il a développé une collection thématique sur les émissions des lauréats du prix Nobel, en plus de sa collection de base rassemblant des émissions belges. Il consacre en moyenne 20 heures par semaine à sa passion. Cependant, il ne le fait pas toujours seul : « Je fais également partie d'un club philatélique à Soignies. Nous nous réunissons le deuxième dimanche du mois. Il s'agit pour moi d'un réel moment de détente. »

Les ambitions de Serge Heyez vont plus loin que celles d'un simple hobby. « Le choix de ce thème vient de ma formation de chimiste. De plus, ce thème n'est presque jamais choisi

dans les compétitions philatéliques. J'ai tenté ma chance avec une première présentation, mais elle n'avait pas du tout le niveau (rires). Les spécialistes ont considéré, avec raison, ma présentation comme une collection d'images. En effet, les émissions de certains pays n'ont qu'un but commercial et ne sont probablement jamais utilisées en tant que timbres-poste ! »

Les émissions sur les prix Nobel belges étaient ses premières trouvailles. Serge Heyez a travaillé de manière précise afin d'avoir un aperçu clair de l'ampleur de son thème. « Tout d'abord, j'ai créé une liste de tous les lauréats du prix Nobel, que je complète chaque année. Ensuite, j'ai parcouru tous les catalogues afin de chercher des émissions présentant des lauréats. Il y a actuellement plus de 10 000 timbres repris dans cette liste mais seuls environ 300 des 906 lauréats ont

un timbre à leur effigie. »

Serge se réjouit particulièrement de l'émission sur les dix lauréats belges du prix Nobel. « À ma connaissance, le timbre-poste avec Rolin-Jaequemyns est le premier au monde à mettre à l'honneur l'Institut de droit international. Il s'agit pourtant de la première institution à recevoir le prix Nobel de la Paix et son fondateur est belge. »

« Mon émission de timbres-poste belge préférée est le feuillet de 2012 de la Grand-Place de Bruges. »





La Pochette Annuelle 2016

Une rétrospective philatélique

Vous cherchez un moyen de réaliser votre passion de la philatélie ? Dans ce cas, la Pochette Annuelle est l'introduction idéale. Vous n'avez pas eu assez de temps pour votre collection ? Complétez-la avec la Pochette Annuelle 2016 ! Il y a des tas de raisons pour se procurer ou offrir cette belle rétrospective de l'année philatélique 2016.

La Pochette Annuelle 2016 rassemble toutes les émissions spéciales et permanentes de l'année philatélique 2016 dans une seule pochette. Les timbres-poste distincts sont joliment présentés sur des cartes-classeurs solides et sont accompagnés de tous les feuillets de timbres-poste.

Ceci est le cadeaux de fin d'année idéal !

Prix : 107,59 €
Code : 29915



La Pochette Annuelle 2016 est disponible à partir du 24 octobre 2016 sur l'eShop et la Philaboutique. Vous pouvez la commander en utilisant le bon de commande au centre de ce magazine.